



Årsredovisning 2010

Vår värdegrund

Stiftelsen Bräcke Diakonis engagemang för människor har sin grund i en kristen människosyn. Vi vill bidra till ökad medmänsklighet och befästa människors lika värde i vårt samhälle. Till oss är alla välkomna, oavsett tro och livsåskådning. För oss är Diakoni:

Viljan att se

- Vi har viljan att se individen och möta henne med respekt.
- Vi har viljan att se brister i samhället och modet att göra något åt dem.

Kraften att förändra

- Vi tror på individens kraft att förstå, hantera och skapa mening i sin livssituation.
- Vi tror på våra medarbetares kraft att genom sitt yrkeskunnande och engagemang ge stöd till människor i olika livssituationer.

Produktion

Ansvarig: Erik Zaar, Bräcke Diakoni

Form: Liselott Grimroth, Bräcke Diakoni

Redigering: Annika Christensson, Bräcke Diakoni

Foto: Johanna Wass sid 4, 8, 10, 12, Istockphoto framsida sid 6, 18. Anna von Brömsen sid 16, 51, Alicia Swedenborg sid 14, Photoxpress sid 20, 22, 27 och baksida.

Tryck: Tryckt på Multi Design Original White av Intellecta Infolog, 2011

Verksamhetsredovisning

Direktor/VD har ordet.....	5
Äldreomsorg & Hospice.....	7
Barn & Ungdom.....	9
Hälsa & Vård.....	11
Rehab & Psykiatri.....	13
Utbildning & Forskning.....	15
Stöd oss.....	17
Medarbetare.....	19
Kvalitet & Miljö.....	21
Ekonomi.....	23
Organisation.....	24

Ekonomisk redovisning

Förvaltningsberättelse.....	28
Resultaträkning.....	33
Balansräkning.....	34
Kassaflödesanalys.....	36
Noter.....	37
Revisionsberättelse.....	48
Förteckning över styrelse m m.....	49
Stadgar.....	50



Ständiga förändringar – samma grundidé

Ett år har gått

Mycket har gått vår väg under 2010. Intresset för non profit-sektorn och de idéburna organisationerna ökar och Bräcke Diakoni fortsätter att utvecklas. Både verksamhetsmässigt och geografiskt har vi expanderat och hittat nya lösningar där samhällsnätet inte räcker till. Vårt fokus på kunskap, utbildning och forskning har också stärkts genom att vi blivit delägare i Ersta Sköndal högskola. Samtidigt som året verksamhetsmässigt varit en stor framgång, så har det ekonomiska resultatet varit tungt. Det är den strategiska satsningen på uppstart av vårdcenter som blivit mer kostsam än vi kunde förutse. Mer om detta och annat som skett under året står att läsa om i denna årsredovisning.

Viljan att se, kraften att förändra

Själva grunden för det Bräcke Diakoni gör har inte förändrats. Vi bärs fortfarande av den idé som låg till grund för att vår organisation bildades för snart 90 år sedan. Nu som då vill vi erbjuda vård och omsorg utan vinstsyfte, byggd på viljan att se och kraften att förändra. Vi har viljan att se varje individ och hennes möjligheter, men också modet att se bristerna i samhället. Vi tror på varje människas inneboende kraft och förmåga att påverka sitt liv, men också på våra medarbetares kraft och kompetens att ge stöd i livets olika skiften. Viljan att se och kraften att förändra – det sammanfattar begreppet diakoni för oss.

Vi vill vidare

Varje dygn sker flera tusen möten mellan våra medarbetare och alla de människor vi jobbar för. Och i varje enskilt möte ska innebörden av vår verksamhetsidé befastas. Det är förstås en stor utmaning. Samtidigt den enda möjliga. I verksamheten ser vi nämligen hur kreativa lösningar och ett gott bemötande i det lilla, växer till förändringar också i det stora.

Vård och omsorg är ett spännande samhällsområde och det är en förmån att få vara verksam inom det. Bräcke Diakoni sysslar med detta för att vi vill, och vi vill mera. Vi vill vidare.

Välkommen att höra av dig

Martin Ärnlov, Direktor/VD
Telefon 031-50 25 01, 0702-41 62 23
martin.arnlov@brackediakoni.se



Kvalitet i salutogen äldreomsorg

Bräcke Diakoni ansvarar för drift av äldreboende, korttidsboende, gruppboende, boende för demenssjuka och hospice. Verksamheterna drivs på uppdrag av kommuner och är således reglerade i avtal vad gäller kvalitet och innehåll.

Kvalitet på olika sätt

Expansionstakten har varit hög under året, med en ökning på totalt 150 platser. Vi har både övertagit flera boenden, fått fortsatta förtroenden och startat nya verksamheter. Samtidigt har fokus varit att behålla och förbättra kvaliteten. Vi har också arbetat med tydlig profilering och tagit fram informationsfoldrar.

För att tydliggöra och förankra verksamhetens målsättning har vi arbetat med Balanserat Styrkort, utifrån flera olika perspektiv. Ett prioriterat utvecklingsområde för samtliga enheter har under året varit upprättande av boendes genomförandeplaner. Detta utvecklingsarbete stärker den boendes rätt till inflytande, delaktighet och självbestämmande.

De flesta verksamheter har under året anpassat personalbemanning till gällande budget, vilket har lett till intensivt planerings- och utvecklingsarbete av den dagliga organisationen.

Avvikelsehantering har utvecklats och gett en ökad medvetenhet i verksamheterna även kring gällande lagstiftning som Lex Sarah.

MAS (medicinskt ansvarig sjuksköterska) och utvecklingsledare inom äldreomsorg, har under året genomfört internkontroll vid samtliga äldreboenden. Syftet med internkontrollerna har varit att genomföra verksamhetsuppföljning, identifiera utvecklingsområden och säkerställa god kvalitet i verksamheten.

I vårt utvecklingsarbete har vi haft samverkan med Famna och påbörjat deltagande i Värdeforum, Kvalitetsregister Senior Alert och Svenska Palliativregistret.

Salutogent synsätt

Under året har framtagande skett av bemötandepolicy och ledningsdokument för salutogent synsätt. Vi utgår från den äldres egna resurser och önskemål kring vad som är ett meningsfullt liv. Under året har vi implementerat det salutogena synsättet vid samtliga våra enheter.

Att utgå från ett synsätt där individens behov och önskemål står i centrum ställer höga krav på alla medarbetare. Med satsningar på ökad kompetens, nya utbildningar och handledning har vi goda förutsättningar för att fortsätta utveckla en äldreomsorg med hög kvalitet. Framför allt ska individens enskilda behov fortsätta styras.

Välkommen att höra av dig

Mona Lundahl Davies, Områdeschef
Telefon 031-50 25 31, 0732-70 72 47
mona.lundahl.davies@brackediakoni.se



Möten ger bränsle till kreativitet

Barn och ungdomar med funktionsnedsättningar har varit en av Bräcke Diakonis kärnverksamheter under många år. Idag har vi särskilt boende med habilitering, korttidsboende samt elevhem och habilitering för gymnasieelever. Vi driver fritids och har en förskola och ett träningscenter som arbetar enligt den konduktiva pedagogiken.

Vår utmaning

Många av de barn och ungdomar vi möter på Bräcke Diakoni har flerfunktionsnedsättningar och stora omvårdnadsbehov. Mötena med dem utmanar och ger bränsle att kliva utanför de gamla ramarna, hitta nya lösningar och öka vår kompetens att ge alla möjlighet att utvecklas efter sin egen potential. Målsättningen är att alla ska ha liknande förutsättningar, kunna vara aktiva och delaktiga i samhället. Kunna påverka hur man vill leva sitt liv. Vår utmaning handlar om att stärka de möjligheterna.

Trygghet att utvecklas

En förutsättning för att kunna och våga utvecklas är att känna sig trygg, få göra egna erfarenheter och få rätt utmaningar. Man måste få misslyckas ibland men lyckas för det mesta och man måste känna att man är viktig för andra. Där tror vi att vi har en oerhört viktig roll.

Vi har tagit fram en utbildning i avancerad medicinsk omvårdnad, bl a för medarbetare vid våra boenden. Utbildningen ska stärka deras kompetens och trygghet i sitt arbete så att de i sin tur kan ge trygghet och säker omvårdnad till de barn och ungdomar som bor på Bräcke Diakoni under längre eller kortare tid. Och med

våra medarbetares kunskaper om Alternativ och kompletterande kommunikation (AKK) kan barnen också kommunicera utan röst – med någon som lyssnar.

Från barn till tonåring och vuxen

Under året har vi tagit fram underlag till flera projekt som vi tror kan bidra till bättre förutsättningar för barn och ungdomar med funktionsnedsättningar. Bl a hoppas vi kunna arbeta vidare med frågan kring koordinatörer för föräldrar till barn med funktionsnedsättning. Vi har också förberett för att kunna utreda behovet av ett resurscenter för ungdomar och unga vuxna med rörelsehinder. Vi vet att man i övergången till vuxen världen har lite extra att tänka på.

I våra två pågående projekt "Praktikplatser – en väg till arbete" och "Att växa" har vi under året gjort många erfarenheter. Det hjälper oss att utveckla bättre stöd till ungdomar med funktionsnedsättningar i den viktiga processen att gå från barn till tonåring – och vidare till vuxenlivet.

Inom Bräcke Diakoni finns stor kompetens kring barn och ungdomar med funktionsnedsättningar och vi fortsätter utvecklas med fokus på de som behöver mest.

Välkommen att höra av dig

Elisabeth Green, Områdeschef
Telefon 031-50 25 04, 0704-59 66 24
elisabeth.green@brackediakoni.se



Hela vårdkedjan i fokus

Området Hälsa & Vård bildades den 1 maj 2010. Det nya området, med 135 anställda och en omsättning på 111 miljoner, präglas till stor del av våra fem nyetablerade vårdcentraler. Men hur tänker vi som non profit-organisation när vi går in på den privata primärvårdsmarknaden?

Möta människan

Under senare år har Bräcke Diakoni vuxit starkt vad gäller rehabilitering. I rehabkedjan finns en tanke om att rehabpatienterna på ett tydligare sätt skall slussas in via primärvården. Genom att starta vårdcentraler kunde vi bättre se över kedjan och patientflödet. Men vi såg även andra motiv. Tanken att möta den enskilda människan i en konkret vårdssituation var själva kärnan i bildandet av vår verksamhet för 90 år sedan. Vi kan också visa en alternativ driftsform som varken är offentlig eller privat vinstdrivande, samtidigt som vi erbjuder ett brett ”sortiment” som ger marknadsfördelar för övriga verksamheter.

Att starta fem vårdcentraler i två olika landsting inom loppet av åtta månader är förstas en bedrift. För att sedan bedriva primärvård framgångsrikt måste man ha ett gott bemötande, god tillgänglighet och kontinuitet i patientkontakterna. Och det har länge varit några av Bräcke Diakonis allra starkaste sidor. Det var dock nytt för oss att redovisning och dokumentation till landstingen var ett så stort arbete. Men nu är vi på rätt spår.

Vi ser redan resultat

På många sätt har etableringarna gått bra, vi har lyckats få duktig personal och många som väljer att lista sig hos oss. I Landstinget i Jönköpings län, där vi har två vårdcentraler, är ersättnings-systemet konkurrensneutralt och transparent.

I Västra Götaland är det tyvärr inte konkurrensneutralt mellan gamla och nya vårdcentraler. Ett exempel på detta är att vi under första verksamhetsåret belastas med en kostnad för recept utskrivna under året innan vi startade, men vi får inte intäkter fullt ut förrän 17 månader efter start. Detta är en ekvation som varit tung för oss och alla andra nystartade. Vi visar röda siffror inom området, vilket dels beror på vårdcentralsetableringen och dels på en brand på Kurorten Mösseberg. Men vi har all anledning att tro på ett positivt resultat längre fram.

Det har också visat sig att rehabkedjans koppling mellan vårdcentral och rehabilitering har fungerat mycket bra för oss. Vår omsättning på rehabilitering har redan ökat betydligt.

Området Hälsa & Vård har med andra ord bara börjat utvecklas och vi ser med stor tillförsikt framåt!

Välkommen att höra av dig

Per Starke, Områdeschef
Telefon 031-50 25 03, 0705-91 21 08
per.starke@brackediakoni.se



Entreprenörskap och goda relationer ger resultat

Rehab & Psykiatri är ett nytt område med fokus på både fysiska och psykiska funktionshinder. Vi har utvecklats mycket både i volym och i form av ett stabilt ekonomiskt resultat. Och vi fortsätter på samma spår. Aktiva säljprocesser, entreprenörskap och goda relationer med våra nyttjande och betalande kunder har präglat årets arbete.

Många väljer oss

Det är viktigt för oss att synas och visa att vi är bra på det vi gör. Därför har vi jobbat mycket med att utveckla våra nätverk under året som gått. Treklöverhemmet i Ljungskile, erbjuder neurologisk rehabilitering, har haft som mål att fylla huset vid havet med gäster som både får god träning och en upplevelse hos oss. Detta har lyckats över förväntan, med flera nya avtal.

Nya förutsättningar

Omstruktureringar i socialförsäkringarna innebär att människor inte längre ska gå inaktiva – de ska ha aktivitet och prövas mot arbetsmarknaden. Det har påverkat vår rehabiliteringsenhet i Göteborg positivt och vi hade vid årets slut ca 90 deltagare i någon form av aktivitet. Några finns i daglig verksamhet men de flesta i projekt för personer med ADHD eller Asperger syndrom samt i förberedande arbetsträning. Många upplever att deltagandet gett en högre livskvalitet.

Det har också varit flera omorganisationer inom vård och omsorg i Göteborg för psykiskt funktionsnedsatta, som gör att vi etablerat ny kunskap och nya nätverk. Redan i början av året fick vi ta över Lerums kommuns dagliga verksamhet med runt 80 deltagare inskrivna. Vi fick också i uppdrag att starta ett helt nytt psykiatriboende i Sjövik. Vi har arbetat hårt med att rekrytera duktig personal och hitta goda arbetsformer.

Samtidigt har efterfrågan på korttidsplatser i vårt psykiatriboende Mellangården i Göteborg ökat. Det beror framför allt på ett aktivt arbete med kvalitet i verksamheten och ett strukturerat arbete med våra kunder. Nya förutsättningar, nya satsningar och hårt arbete har alltså burit frukt.

Vår nästa utmaning är att nå en större volym i verksamheten som gör att vi kan utveckla våra tjänster och hitta samordningsvinster mellan enheter. Hur kan vi dra nytta av varandra och skapa ännu bättre möjligheter? Nu ser vi fram emot ett nytt år där vi fortsätter att växa och utvecklas.

Välkommen att höra av dig

Helene Mellström, Områdeschef
Telefon 031-50 26 94, 0732-74 65 96
helene.mellstrom@brackediakoni.se



Nya möjligheter som delägare i Ersta Sköndal högskola

För fem år sedan var Bräcke Diakoni med och startade FAMNA, branschorganisationen för non profit vård och omsorg. På kort tid har organisationen blivit en viktig aktör och har gjort avtryck i det politiska livet. När vi hösten 2010 blev delägare i Ersta Sköndal högskola (ESH) tog vi ytterligare ett steg mot att vara med och forma en högskola med och för den idéburna sektorn.

En starkare högskola

En av grundpelarna i Bräcke Diakonis stadgar är att bedriva utbildning. Organisatoriskt förlägger vi nu all vår utbildning inom ramen för ESH. Utbildningarna kommer även fortsättningsvis att bedrivas i Göteborg, på Bräcke Diakoni Lärcentrum. Förutom att vi nu substantiellt förstärker högskolans forskning bidrar vi även med följande utbildningar: Diakonutbildning, Yrkehögskoleutbildning i Boendepedagogik och Gymnasievux utbildning i omvårdnadsprogrammet. Dessutom samverkar vi med Biskopsgårdens stadsdel om en fältbaserad socionomutbildning på Göteborgs Universitet. Totalt handlar det om 685 studerande.

Enligt rektorn för ESH, Jan-Håkan Hansson, är den strategiska planen för Bräcke Diakoni Lärcentrum under den närmaste treårsperioden:

- Diakonutbildningen skall fortgå som en del av ESH:s samlade uppdrag från Svenska kyrkan. Andra kommande uppdrag från Svenska kyrkan kan komma att ingå.

- Uppdraget att arbeta med Gymnasievux fortsätter. Inriktningen är utbildning av baspersonell inom vård och omsorg.
- Satsningen på att utveckla en yrkehögskola på Bräcke Diakoni Lärcentrum fortsätter. Ambitionen ska vara långsiktig med noga utvalda utbildningar som knyter an till hälsa, vård och omsorg.
- Vi knyter lokalt förankrad praktisk forskning och utveckling till övrig forskning vid högskolan.

Stora planer för framtiden

Satsningen på ESH är ett strategiskt viktigt steg för Bräcke Diakoni. Vår, i sammanhanget, lilla utbildningsplanta har planterats om i en större kruk och vi ser med tillförsikt fram emot att den nya miljön skall få våra utbildningar att växa och frodas. På sikt ser vi framför oss en mängd olika akademiska utbildningar inom vård- och omsorgssektorn som vi nu har möjlighet att bedriva på Bräcke Diakoni Lärcentrum. Därmed ökar också våra möjligheter att genom utbildning och forskning vara en del i det samhällsförändrande arbetet.

Välkommen att höra av dig

Per Starke, Områdeschef
Telefon 031-50 25 03, 0705-91 21 08
per.starke@brackediakoni.se



Inte utan er hjälp

Bräcke Diakoni brinner för att göra skillnad för människor i olika situationer och med olika behov. I våra verksamheter arbetar vi utifrån mottot: ”med viljan att se och kraften att förändra”. Det innebär att vi ser individen och hennes behov samtidigt som vi ger stöd till förändring. I ett vidare perspektiv vill vi våga se ouppfyllda behov i samhället som ingen tänkt på eller finner lönsamma och av egen kraft kunna göra något åt dem.

Ert stöd gör skillnad

Bräcke Diakoni är inte en bidragsfinansierad verksamhet, vi lever på att sälja tjänster till främst kommuner och landsting. Men bidrag ger oss möjlighet att göra mer!

Barn med funktionsnedsättning kan få möjlighet till resor de annars aldrig skulle få uppleva. Äldre kan få en trädgård där de genom färg, lukt och smak kan njuta och finna minnen av det förflutna. Ett bidrag kan även användas till att skapa nya möjligheter för grupper som idag inte får det stöd de behöver. Här arbetar Bräcke Diakoni aktivt inte minst för yngre vuxna med psykiska funktionsnedsättningar.

Under året som gått har vi tack vare sponsorstöd bland annat startat en tonårsgrupp vid vår rehabiliteringsverksamhet i Rumänien. Vi har också haft många fantastiska volontärer i våra verksamheter. Jag vill här tacka alla de personer, organisationer och företag som på olika sätt stött oss under 2010. Ert stöd gör skillnad!

Vi blickar framåt

Forskning kring konduktiv pedagogik är ett prioriterat område vi nu ska titta närmare på som delägare i Ersta Sköndal högskola. Möjligheten att utnyttja vår fantastiska natur i rehabiliterande syfte är ett annat projekt som ligger i startgroparna. Att genomföra dessa projekt och skapa nya möjligheter klarar inte Bräcke Diakoni med egna resurser, vi behöver ert stöd.

Genom en nysatsning hoppas vi även locka ännu fler att bli volontärer och genom mänsklig kontakt och närvaro skänka något pengar inte kan göra.

Vill ni stödja oss?

Genom att stödja oss gör ni en insats för behövande samtidigt som ni vinner respekt både privat och som företag. För oss är det viktigt med lösningar där båda parter blir nöjda, oavsett om man är volontär eller ger ett ekonomiskt bidrag.

Välkommen att höra av dig

Erik Zaar, Marknadschef
Telefon 031-50 27 25
erik.zaar@brackediakoni.se

Du kan också ge ditt stöd på bankgiro 371-1629



Fler nya medarbetare ger ännu bredare kompetens

Under 2010 har Bräcke Diakoni fortsatt att växa med flera nya enheter runt om i framförallt Väst-sverige. Vi blev totalt 850 anställda och delades in i fyra områden istället för tre.

Att vara en större organisation ger flera fördelar, bland annat när det gäller möjligheten att synas och höras i omvärlden. Bräcke Diakonis skiftande verksamheter innebär också att medarbetarna står för en bred och mångskiftande kompetens inom många olika områden. Vi är en stark och kunnig aktör på marknaden.

Nya krav – nya chanser

Att som medarbetare befinna sig mitt i denna spännande tillväxt- och förändringsfas innebär förstås flera saker. Bland annat innebär det ökande krav på anpassningsbarhet, flexibilitet och engagemang. För våra nytillkommande medarbetare kan övergången innebära både nyfikenhet på oss och förhoppningar om nya arbetsvillkor men också en osäkerhet. Men det innebär ju också att våra medarbetare får möjlighet till fler influenser från nya verksamheter, fler arbetskamrater på orten samt chanser till ökat erfarenhetsutbyte. Chanser att växa.

Tid att reflektera

Våra nyaste medarbetare kommer i huvudsak från kommunala verksamheter som vi tagit över under året. Avtalen för dessa verksamheter är tidsbegränsade och ser olika ut beroende på vilken kommun som överlämnar. Som ny medarbetare är det viktigt att få tid att reflektera över

sin nya arbetsgivare och att få en chans att förstå värdegrund och affärsidé inom organisationen. I denna process är tiden en faktor. En annan faktor är vår förmåga att informera och kommunicera det som Bräcke Diakoni står för och värdesätter. Denna förmåga satsar vi mycket på att utveckla och reflektera över.

En ljus framtid

På en övergripande nivå betyder tillväxten ännu tydligare krav på struktur och rutiner, att ledarskapet utvecklas och samordningen inom organisationen förbättras. Regelbundna organisationsöversyner kommer att bli vanligare och de förändringar som planeras och genomförs måste ha ett tydligt sikte på framtiden.

Tillväxten kräver en del, men ger naturligtvis ännu mer. Den ger en organisation full av ”nya och gamla” medarbetare, som med sin kompetens och sitt engagemang ger Bräcke Diakoni en ljus framtid.

Välkommen att höra av dig

Mona Axelsson, Personalchef
Telefon 031-50 26 34, 0702-63 22 91
mona.axelsson@brackediakoni.se



Kvalitet med visioner

Under året har Bräcke Diakoni gjort en storsatsning och tagit kvalitetsarbetet till en ny nivå genom många lokala kvalitetsprojekt, tydligare ledningssystem och en ny kvalitetsorganisation. Detta understryker ännu en gång vår ambition att hålla en hög kvalitet på de tjänster vi utför.

En röd tråd

Förbättringsarbetet är väl förankrat i verksamheten och ett naturligt inslag i vårt dagliga arbete. Vi utvärderar kontinuerligt det vi gör, t ex med regelbundna internkontroller för att säkerställa att vi lever upp till lagkrav och andra krav. För oss är det oerhört viktigt att kvalitetssäkring och kvalitetstänk finns med som en röd tråd genom hela processen – det vill säga från det att vi tar emot kunden tills uppdraget är slutfört. Alla aktiviteter ska omfattas, från planering till bemanning, genomförande, rapportering, utvärdering och arkivering. Vi strävar hela tiden efter att förbättra kvaliteten i de tjänster vi utför och vi lägger stor vikt vid synpunkter och önskemål från alla som berörs av vårt arbete.

Tolv förbättringsprojekt

Det systematiska arbetet med mål och ständiga förbättringar pågår och utvecklas kontinuerligt. Ett väsentligt verktyg är Balanserat Styrkort, som vi arbetar med tvärs igenom organisationen för att bryta ner vision och strategi till konkreta aktiviteter och styrtalet. Utöver det arbetar vi med flera förbättringsmetodiker, varav en är Famnas värdecaféforum, ett samarbete med Kultorum. Under året har tolv förbättringsprojekt satts i gång. Fem av dem har genomförts medan resterande pågår.

Utbildning för miljön

En viktig tanke i vårt kvalitetsarbete är att minska den miljöpåverkan som blir en följd av all verksamhet. Vi är stolta över att vara miljödiplomerade enligt kommunernas miljöledningssystem – ett ständigt pågående arbete som utökas i takt med att vår verksamhet växer. 2011 är det dags för den femte diplomeringsrevisionen som förhoppningsvis ännu en gång kommer att visa vårt engagerade miljöarbete. Något som vi har alla duktiga miljöombud ute i verksamheten att tacka för.

För att behålla och öka medvetenheten om hur viktigt vårt miljötänk är har vi under året genomfört en omfattande utbildningsinsats för all fastanställd personal. Vi har bl a tagit hjälp av Ekocentrum i Göteborg och haft besök av miljökabarén Sweet Dreams. ”Mycket bra och nyttig kunskap om miljön som går att tillämpa både på jobbet och privat”, skrev en deltagare. Och visst är det roligt när man kan få till det där helhetstänket.

Ett annat inslag i miljöarbetet är den resvaneundersökning som har gjorts bland alla anställda. Undersökningen kommer att tjäna som underlag inför kommande års miljömål och vi hoppas på att så många som möjligt väljer resealternativ som är bra för både kroppen och miljön.

Välkommen att höra av dig

Theresia Lidén, Kvalitetsutvecklare
Telefon 031-50 25 61, 0765-03 25 61
theresia.liden@brackediakoni.se

Tillväxt för framtiden

Vår starka expansionstakt från de senaste åren har fortsatt även 2010. Nästan alla enheter – med undantag för vårdcentralerna och ytterligare någon enstaka enhet – har en ekonomi i balans. Vårt arbete med att driva en affärs- mässig non profit-verksamhet har i dessa delar visat sig framgångsrikt. Årets resultatutveckling är ändå sämre än väntat, präglad av uppstarten av vårdcentralerna samt branden i somras på Kurorten Mösseberg.

Årets kassaflöde efter rörelsekapitalförändringar är svagt positivt. Det innebär att vi trots det negativa verksamhetsresultatet och en fortsatt stark volymtillväxt i verksamheten lyckats finansiera detta utan att öka stiftelsens lån.

Under 2010 har vårt förvaltade donationskapital som helhet ökat i värde med 8,2 % (jmf index 9,2 %). Året har präglats av en stark svensk börs (där vi dock ligger något under index) och en måttlig avkastning från utländska börser medan räntenivåerna varit fortsatt låga.

Som helhet är stiftelsen fortsatt finansiellt mycket stabil och vi står väl rustade för fortsatt utveckling.

Välkommen att höra av dig

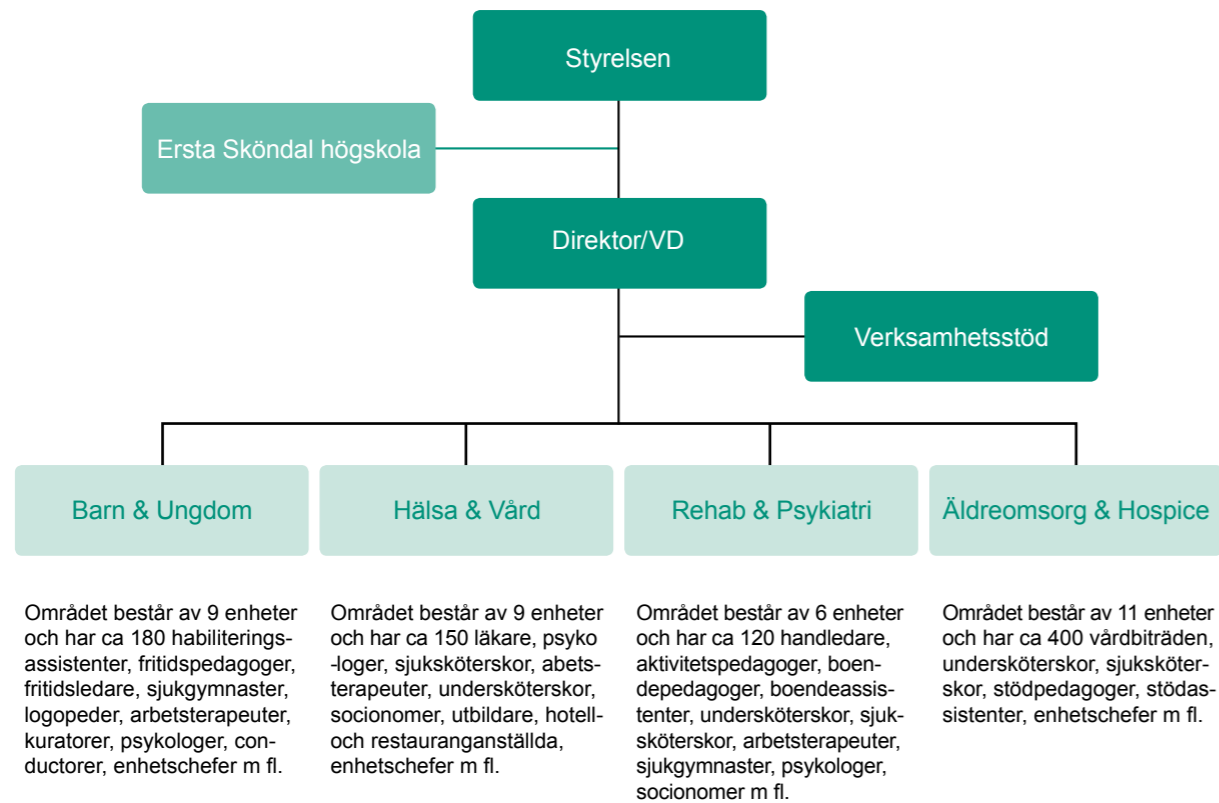
Manuela Chierici Tilly, Ekonomichef
Telefon 031- 50 25 11, 0707-47 40 95
manuela.chierici.tilly@brackediakoni.se

Resultat och ställning

Stiftelsens resultat och ställning har i sammandrag utvecklats enligt nedan:

	2010	2009	2008	2007	2006
Verksamhetens intäkter	455 460	330 422	264 391	251 935	175 538
Resultat efter finansiella poster	-10 261	5 466	-26 499	5 791	11 244
Balansomslutning	283 020	268 140	244 900	257 560	224 595
Eget kapital	93 358	103 052	94 021	120 405	114 272
Soliditet	32,9%	38,4%	38,4%	46,7%	50,9%
Övervärden aktieportfölj	11 617	6 015	0	12 577	19 773
Medelantalet årsanställda	752	579	529	502	378

Vår organisation



Vår ledningsgrupp

Mer information finns på
www.brackediakoni.se/om/organisation/



Martin Ärnlov

Direktor/VD

Civilekonom. Tidigare anställd på bl a SKF och Akzo Nobel.



Elisabeth Green

Områdeschef
Barn & Ungdom

Socialpedagog, psykologi mm. Tidigare anställd på bl a BUP och kommunala ungdomsboenden.



Mona Lundahl Davies

Områdeschef
Äldreomsorg & Hospice

Distriktsköterska, yrkesmässig handledning, hälso- och sjukvårdadministration mm. Tidigare anställd på bl a SDF Gunnared.



Per Starke

Områdeschef
Hälsa & Vård

Församlingspedagog, teol. kand. mm. Tidigare bl a egen företagare inom IT-branschen.



Helene Mellström

Områdeschef
Rehab & Psykiatri

Master of Management och leg. arbetsterapeut. Tidigare anställd på bl a Försäkringskassan.



Manuela Chierici Tilly

Ekonomischef

Civilekonom. Tidigare anställd på bl a Capio Sjukvård.



Mona Axelsson

Personalchef

Linjen för personal- och arbetslivsfrågor. Tidigare anställd på bl a Again AB.



Erik Zaar

Marknadschef

Civilekonom. Tidigare anställd på bl a Ginza AB.

Mer information finns på
www.brackediakoni.se/om/organisation/

Vår styrelse

Mer information finns på
www.brackediakoni.se/om/organisation/



Per Eckerdal

Ordförande

Ordförande sedan 2008. Teol dr, präst. Fd direktör, Bräcke Diakoni. Styrelseordf Famna, vice styrelseordf Arbetsgivaralliansen, styrelseledamot Ersta Sköndal högskola AB.



Ionie Oskarson

Ledamot, vice ordf.

Ledamot sedan 2005, vice ordf sedan 2007. Konsult inom offentlig sektor, fd soci-aldirektör, styrelseledamot Agria, styrelseordf Långberget Sporthotell AB.



Hans Ahlin

Ledamot

Ledamot sedan 2008. Fd direktör Stockholms Sjukhem, styrelseuppdrag bl a i Brevik Kapitalförvaltning AB, Kungliga Patriotiska Sällskapet, Stiftelsen Capellagården.



Kerstin Alberius

Ledamot

Ledamot sedan 2008. Civilekonom. Stabschef Västra Götalandsregionen, styrelseuppdrag bl a i Stiftelsen Bökebäcksgården, Röda Korset, Föreningen Norden.



Marie Fritzon

Ledamot

Ledamot sedan 2010. Diakon i Caroli församling, Borås kyrkliga samfällighet, styrelseuppdrag i Borås besöksverksamhet samt Pauvre Honteaux, Borås.



Sture Öster

Ledamot

Ledamot sedan 2005. Direktör.



Martin Ärnlov

Ledamot

Direktör/VD sedan 2008. Civilekonom. Fd ekonomichef och bitr direktör, Bräcke Diakoni, tidigare anställd på bl a SKF och Akzo Nobel.



Bibbi Carlsson

Suppleant

Suppleant sedan 2010. Fd förbundsdir Göteborgsregionens kommunalförbund, styrelseuppdrag bl a ordförande i Primärvården i Göteborg, vice ordf Sahlgrenska Akademien, SIQ.

Ekonomisk redovisning

Förvaltningsberättelse

Styrelsen för Stiftelsen Bräcke Diakoni (857200-3104) får härmed avge årsredovisning för räkenskapsåret 2009.

Ägarförhållanden

En stiftelse har inga ägare. Stiftelsen Bräcke Diakoni är en organisatoriskt fristående stiftelse, men verkar ideologiskt inom Svenska kyrkans ram. Stiftelsen är förvaltare av och uppbär avkastning från ett flertal stiftelser med nära anknytning till Stiftelsen Bräcke Diakoni.

Verksamhetens inriktning

Styrelsens uppdrag är att förvalta stiftelsens medel samt tillse att stiftelsens ändamål fullgörs. Stiftelsens ändamål framgår av dess stadgar, som återges i sin helhet i slutet av denna årsredovisning.

Stiftelsen fullföljer sitt ändamål bland annat genom att

- utbilda diakoner för Svenska kyrkan samt bedriva utbildning och utveckling inom det diakonala och sociala området samt med anknytning till de verksamheter som stiftelsen bedriver.
- driva boenden med olika former av stöd och omsorg för äldre samt genom att bedriva palliativ vård (hospice).
- erbjuda stöd till människor med funktionsnedsättningar genom boenden för barn och ungdom med flerfunktionsnedsättningar samt psykiskt funktionsnedsatta unga vuxna, habiliteringsinsatser, Personligt ombuds-verksamhet, arbetslivsstöd och daglig verksamhet, samt konduktiv pedagogik för personer med neurologiska skador.

- erbjuda resurstöd inom hälsovård och rehabilitering genom olika former av bl a onkologisk och neurologisk rehabilitering, olika medicinska och arbetslivsrelaterade utredningar, primärvård samt företagshälsovård.

- driva projekt och forskningsinsatser syftande till att utveckla kunskap och metod.

Stiftelsen använder hotell- och konferensverksamheten vid Kurorten Mösseberg som en viktig integrerad del av verksamheterna. Stiftelsen delar inte ut någon vinst utan eventuella överskott används för utveckling av verksamheten.¹

Verksamheten under året

Det svenska samhället fortsätter att förändras i riktning mot en ökad mångfald utförare inom vård och omsorg. Stiftelsen har sedan flera år en strategisk inriktning att själv och i samverkan ta en aktiv roll i denna process, samtidigt som vi fortsätter bygga våra verksamheter på stiftelsens värdegrund. Under året har vi fortsatt med att realisera denna strategi, och uppdaterat uttolkningen av stiftelsens grundläggande verksamhetsidé genom nyckelfrasen ”Med viljan att se och kraften att förändra”.

2010 har inneburit en återhämtning efter finanskrisen och den medföljande osäkerhet som präglade föregående år. Intresset i omvärlden för non profit-utförare inom vård och omsorg fortsätter öka. Debatten kring hur svenska skattemedel används har stundtals varit het, och det är tydligt att många intuitivt känner varmt för organisationer som använder alla resurser till att vidareutveckla sina verksamheter.

Vår starka expansionstakt från de senaste åren har fortsatt även 2010. De faktiska övertagandena av äldreboendena Skogslyckan i Uddevalla och Vasastaden i Linköping (där avtalen vanns i slutet av 2009) har genomförts i början av året. Vi har under året fått nya förtroenden att driva verksamhet. Vi har startat upp ett nytt boende för psykiskt funktionsnedsatta i Sjövik, samt tagit över driften av Daglig verksamhet i Lerums kommun och Äldreboendet Ginstgården i Alingsås. Vi har blivit ackrediterade att driva vårdcentraler i Jönköpings län. Den 1 juni invigdes Vårdcentralen Lokstallarna i Jönköping av socialminister Göran Hägglund, och vi öppnade Vårdcentralen Nyhälsan i Nässjö.

En viktig uppgift för stiftelsen är att lyfta fram och hitta lösningar på områden i välfärdssamhället som inte fungerar så som de borde. Under året har vi i Göteborg startat Södergårdens demensboende, en liten enhet som specialiserats kring stöd för yngre människor som drabbas av demens. Vi har också öppnat Norrgårdens korttidsboende, för rehabilitering av äldre med större medicinska komplikationer. Båda fyller ett tydligt behov. Inom arbetsträning har vårt framgångsrika arbetslivsstöd kring vuxna med Asperger syndrom, kompletterats med liknande insatser för vuxna med ADHD-diagnos. Vi har också fortsatt driva utvecklingsprojekt – med stöd av Allmänna Arvsfonden – kring våld mot kvinnor med funktionsnedsättning, arbetspraktik för tonåringar med funktionsnedsättning samt hur dessa ungdomar bättre kan ta steg mot större självständighet i vuxenvärlden. Också i den allmänna debatten har vi ökat vår närvaro, med flera radio- och tidningsinslag och bl a tre egna seminarier under Almedalsveckan på Gotland.

Utbildning och forskning är en annan viktig del av stiftelsens uppdrag. Under året har vi haft stor framgång i uppstart av Vård- och Omsorgs-

programmet för vuxna gymnasieutbildande, där vid årsskiftet närmare 600 studenter deltog. Vi fick också vår första Yrkehögskoleutbildning godkänd. Samtidigt har vi sökt en bredare strategisk plattform för att bättre kunna fortsätta utveckla vår utbildning och forskning. Arbetet resulterade i att stiftelsen under året blev delägare i Ersta Sköndal högskola (ESH), som utbildar drygt 1100 högskolestudenter inom bl a socialt arbete, vård, teologi och musik och har utbyggt forskning kring dessa områden. Skolan kommer att byta namn under 2011. Stiftelsens utbildnings- och forskningsverksamhet fördes organisatoriskt över till ESH den 1 jan 2011, och blir då grunden till det som ska växa till ett stegvis större campus Bräcke. Styrelsen ser delägarskapet i ESH som ett led i att säkerställa stiftelsens möjlighet att långsiktigt fullfölja utbildningssyftet i stiftelsens stadgar.

Årets verksamhet tyngs ekonomiskt av de vårdcentraler som vi under 2009 startade i Västra Götalandsregionen. Uppstarten av dessa har för oss blivit mycket mer kostsam än vad som gick att förutse. Ersättningssystemet är komplext och bitvis ologiskt, och nettokostnadseffekten avseende bl a läkemedel och diagnoser har varit svår att komma till rätta med. I princip alla nya aktörer är drabbade av detta. Även den brand i Kurorten Mösseberg som vi drabbades av i juni har varit kostsam. Ingen människa kom dock till skada, och alla säkerhetsrutiner fungerade bra. Polisutredningen visar att en extern entreprenör varit vållande, stiftelsen har ett fullgott försäkringsskydd men tidpunkten var olycklig och återställningsarbetet är både dyrt och tidskrävande

¹ Delar av verksamheten drevs tidigare under namnen Bräcke Östergård och Bräcke Västergård, namn som fortfarande hålls i hävd även om de inte används som varumärken idag.

Resultatutveckling, kassaflöde och finansiell ställning

Styrelsens inriktning är att verksamhetens operativa ekonomiska resultat exklusive gåvor, bidrag och finansiell avkastning skall vara positivt. Som enskild aktör är Bräcke Diakoni starkt beroende av att ha resurser till verksamhetsutveckling, och behöver också ha en finansiell säkerhetsmarginal om nedgångar i beläggning uppstår eller enskilda avtal sägs upp. Stiftelsens målstyrning innebär utifrån detta att samtliga etablerade verksamheter skall presteras både god kvalitet och ett ekonomiskt resultat i balans utifrån sina respektive marknadsförutsättningar. Nästan alla – med undantag för de redan nämnda vårdcentralerna och ytterligare någon enstaka enhet – har nått eller överträffat sina respektive resultatmål för 2010. Stiftelsens arbete med att kunna driva en ”affärsmässig non profit” har i dessa delar visat sig framgångsrikt. Resultatutvecklingen för 2010 är ändå en besvikelse, präglad av uppstarten av de nya vårdcentralerna. Vårdvalsreformen innebär en unik möjlighet att etablera sig inom ett viktigt framtidsområde inom stiftelsens kärnverksamhet, och ett strategiskt viktigt steg. Vi har på det hela taget nått goda kvalitetsresultat och patientomdömen, men inte lyckats etablera en ekonomi i balans. Arbetet med detta har högsta prioritet.

När det gäller fastighetsförvaltningen har underhåll och investeringar i stiftelsens fastigheter följt uppgjorda planer. Årets kassaflöde efter rörelsekapitalförändringar är svagt positivt. Det innebär att vi trots det negativa verksamhetsresultatet och en fortsatt stark volymtillväxt i verksamheten lyckats finansiera detta utan att öka stiftelsens lån. Övergripande är stiftelsen finansiellt fortsatt mycket stabil, och har bara drygt 40 msek i lån utöver en ram för löpande rörelsekrediter på oförändrat maximalt 20 msek. Dessutom finns det en betydande värdereserv i

fastighetsinnehavet. Sammantaget finns det alltså goda ekonomiska förutsättningar för att fortsätta utveckla verksamheten i linje med stiftelsens strategi. Stiftelsens resultat och ställning i sammandrag framgår i tabellform på sid 23.

Kapitalförvaltning

Avseende kapitalförvaltningen – både vad gäller stiftelsen och de närstående avkastningsstiftelserna – upprättar styrelsen ett placeringsreglemente med en balanserad riskavvägning mellan olika tillgångsslag just för att olika marknadslägen kan uppkomma. Placeringsreglementet ses över löpande, och baseras på en modellportfölj för stiftelsernas förvaltning som under 2010 varit oförändrat sammansatt av följande delar:

Svenska/nordiska aktier	30%
Utländska aktier	30%
Ränteplaceringar	30%
Alternativa placeringar	10%

Styrelsen utarbetar kring detta ett detaljerat placeringsreglemente, som lägger fast konkreta inriktningar och begränsningar för den faktiska förvaltningen och inom vilka intervall placeringen kan variera från tid till annan. Aktiv rådgivning kring placeringsval sker från två oberoende externa förvaltare, och förvaltningresultaten jämförs sedan med vägda index för respektive tillgångsslag. Under 2010 har portföljerna som helhet ökat i värde med 8,2% (jmf index 9,2%). Som helhet har året präglats av en stark svensk börs (där vi dock ligger något under index), en måttlig avkastning från utländska börser medan räntenivåerna varit fortsatt låga.

Riskbedömning

Stiftelsens verksamhet bedrivs idag inom områden där konkurrensutsatta upphandlingar med korta löptider och ramavtal utan beläggningsgarantier blivit det normala. Det innebär att förutsättningarna för flertalet av verksamheterna kan förändras radikalt med kort varsel, samtidigt som det kan ta tid att anpassa bemanning, lokalkostnader och andra kringverksamheter som berörs. För en enskild verksamhet är således osäkerhet och risk i högsta grad en del av arbetet. Men eftersom stiftelsen är verksam inom olika verksamhetsområden och på olika orter har vi ett stort antal avtal med olika motparter, villkor och löptider. För stiftelsen som helhet är därför den ekonomiska riskspridningen god.

Samtidigt är det viktigt att se frågan om risk i ett bredare sammanhang, vilket också aktualiseras i nya riktlinjer och lagar. Vi genomför under 2011 en sådan breddad bedömning för hela stiftelsen.

Forskning och utveckling

Sedan några år tillbaka har stiftelsen en avdelning som koordinerar vårt arbete kring forskning och utveckling. Arbetet är betydelsefullt på flera sätt. Dels har vetenskapliga artiklar och posters publicerats, dels ges stöd till olika former av metodutveckling och utvärderande undersökningar av stiftelsens verksamheter och projekt. Det nya delägandet av Ersta Sköndal högskola innefattar att forskningsarbetet flyttas in där från 1 januari 2011. Det medför en tydlig förstärkning av möjligheterna att knyta vår verksamhet till aktuell forskning och metodutveckling.

Kvalitet och miljö

Under året har det systematiska kvalitetsarbetet tagit flera viktiga steg framåt. Vi har under året etablerat ett ledningssystem för Område Äldreomsorg och hospice, och förbättrat det vi har inom primärvården. Vi har också lagt grundstrukturen för ett sammanhållet stiftelsegemensamt ledningssystem, och inrättat en ny roll som kvalitetsutvecklare som koordinerar detta arbete. Humanhälsans ISO-certifiering klarade revidering för en ny treårsperiod, och vi förbereder ISO-certifiering av RehabCenter Mösseberg. Rapportering och sammanställning av medicinska avvikelser fungerar bra, och styrelsen följer årliga sammanställningar av dessa.

I den dagliga verksamheten har vi också intensifierat arbetet med kvalitetsfrågor i ett stort antal lokala kvalitetsprojekt, bl a i samverkan med vår riksorganisation Famna.

Vi upprätthåller och utvecklar vår miljödiplomering, och nya enheter integreras fortlöpande i detta arbete.

Rapport om organisationens styrning

Sedan flera år följer stiftelsen tillämpliga delar av "Svensk kod för bolagsstyrning" i vår strävan att utveckla och vidmakthålla en god organisatorisk styrning präglad av tydliga ansvar och förtroendeskapande öppenhet. Som en del av detta arbete upprättas årligen en "Rapport om organisationens styrning". Rapporten återfinns i sin helhet på stiftelsens hemsida. Även via medlemskapet i Famna arbetar vi för öppenhet kring uppföljningar och i verksamheten. Ett led i arbetet var att styrelsen under 2010 bjöd in till ett "rådslag" kring stiftelsens roll, kontinuitet och inriktning. Fd styrelseledamöter, media, externa intressenter och samarbetspartners diskuterade olika aspekter av stiftelsens särart och strategival. Evenemanget var mycket givande, och styrelsen avser fortsätta med ett nytt "Rådslag" våren 2011.

Händelser efter räkenskapsårets utgång

Den 1 mars 2011 träffade Bräcke Diakoni en avsiktsförklaring med Kinnekullehälsan AB om överlåtelse av den verksamhet inom företagshäsovård som stiftelsen bedriver under namnet Humanhälsan. Överlåtelsen ger Humanhälsan bättre framtida utvecklingsmöjligheter i den starka branschkonsolidering som de senaste åren präglat företagshäsovårdssektorn, och stiftelsen kan fokusera på arbetet inom rehabilitering och övrig hälsovård. Överlåtelsen medför ingen väsentlig ekonomisk resultat- eller balanseffekt.

Framtida utveckling

Bräcke Diakoni arbetar med att möta människor. Det sker för att stiftelsen och våra medarbetare drivs av ett engagemang och en vilja att göra skillnad för dem vi möter - inte för att vi ska skapa ekonomisk avkastning eller värdetillväxt och inte heller för att lagar eller regler säger att vi måste. Styrelsen ser det som fortsatt viktigt att organisationer som vår – non profit inom vård och social omsorg – tar sin plats i samhället. Vi är fast beslutna att Bräcke Diakoni ska ta sin del av ansvaret. Det innebär ett fortsatt kombinerat fokus på kvalitetsutveckling och tillväxt, och en övertygelse att vår värdegrund bygger på medmänsklighet har en väsentlig roll att fylla.

Resultaträkning

(belopp i tusentals kr)

	NOT	2010	2009
Verksamhetens intäkter			
Nettoomsättning	1	453 044	327 606
Gåvor och kollekter	2	2 416	2 776
Summa verksamhetens intäkter		455 460	330 382
Verksamhetens kostnader			
Övriga externa kostnader	3	-117 150	-76 991
Personalkostnader	4	-344 057	-252 306
Avskrivningar av materiella anläggningstillgångar	6, 7	-10 801	-10 417
Av- och nedskrivning av immateriella anläggningstillgångar	15	-375	-2 167
Verksamhetsresultat		-16 923	-11 499
Resultat från finansiella investeringar			
Resultat från närstående stiftelser	8	2 881	2 783
Resultat från övriga värdepapper och fordringar som är anläggningstillgångar	5	4 692	14 895
Övriga ränteintäkter och liknande resultatposter	5	329	249
Övriga räntekostnader och liknande resultatposter		-1 240	-962
Resultat efter finansiella poster		-10 261	5 466
Årets resultat		-10 261	5 466

Balansräkning

(belopp i tusentals kr)

Tillgångar

	NOT	2010	2009
Anläggningstillgångar			
Immateriella anläggningstillgångar			
Goodwill	15	1 125	1 500
Materiella anläggningstillgångar			
Fastigheter	6	84 437	88 318
Pågående nyanläggning	6	320	0
Inventarier	7	16 400	13 154
Summa materiella anläggningstillgångar		101 157	101 472
Finansiella anläggningstillgångar			
Andelar i koncernföretag	16	100	100
Andelar i intresseföretag	17	750	0
Andra långfristiga värdepapper	9	112 671	110 510
Bostadsrätter	10	3 058	3 058
Summa finansiella anläggningstillgångar		116 579	113 668
Summa anläggningstillgångar		218 861	216 640
Omsättningstillgångar			
Kortfristiga fordringar			
Kundfordringar		43 244	31 717
Övriga fordringar		1 281	842
Förutbetalda kostnader o upplupna intäkter	11	13 139	6 873
Summa kortfristiga fordringar		57 664	39 432
Kassa och bank		6 495	12 068
Summa omsättningstillgångar		64 159	51 500
Summa tillgångar		283 020	268 140

Eget kapital och skulder

	NOT	2010	2009
Eget kapital			
Fonderat kapital	12	88 289	82 823
Ändamålsbestämda gåvomedel		15 330	14 763
Årets resultat		-10 261	5 466
Summa eget kapital		93 358	103 052
Avsättningar			
Pensioner och liknande förpliktelser	13	69 334	70 389
Summa avsättningar	13	69 334	70 389
Långfristiga skulder	14		
Skulder till kreditinstitut		22 545	22 545
Övriga skulder		0	250
Summa långfristiga skulder		22 545	22 795
Kortfristiga skulder			
Skulder till kreditinstitut		20 250	21 000
Skulder hos intresseföretag		408	0
Checkräkningskredit (beviljat 20.000 tkr)		5 563	0
Leverantörsskulder		18 510	10 395
Övriga skulder		16 566	12 063
Upplupna kostnader o förutbetalda intäkter	11	36 486	28 446
Summa kortfristiga skulder		97 783	71 904
Summa eget kapital och skulder		283 020	268 140
Ställda säkerheter			
Fastighetsinteckningar		25 000	25 000
Ansvarsförbindelser		Inga	Inga

Kassaflödesanalys

(belopp i tusentals kr)

	2010	2009
Den löpande verksamheten		
Verksamhetsresultat före finansiella poster	-16 923	-11 499
Avskrivningar, utrangeringar o nedskrivningar	11 176	12 584
Vinst/förlust vid försäljning av anläggningstillgångar		
Förändring kapitaliserade gåvor och bidrag	567	3 564
Förändring pensionsavsättningar	-1 055	376
Kassaflöde från den löpande verksamheten före förändringar av rörelsekapital	-6 235	5 025
Ökning (-), minskning (+) av kortfristiga fordringar	-18 232	-11 767
Ökning (+), minskning (-) av kortfristiga skulder	21 066	-5 166
Ökad (-), minskning (+) av rörelsekapital	2 834	-16 933
Kassaflöde från den löpande verksamheten före finansiell avkastning	-3 401	-11 908
Finansiell avkastning		
Utdelning från närstående stiftelser	2 881	2 783
Erhållen ränta och finansiell avkastning	5 021	15 144
Erlagd ränta	-1 240	-962
Kassaflöde netto från finansiella placeringar	6 662	16 965
Kassaflöde från den löpande verksamheten	3 261	5 057
Investeringsverksamheten		
Investering i intresseföretag	-750	0
Förvärv av materiella anläggningstillgångar	-10 486	-9 765
Ökning (-), minskning (+) av finansiella anl.tillgångar	-2 161	-10 949
Kassaflöde från investeringsverksamheten	-13 697	-20 714
Finansieringsverksamheten		
Upptagande av lån	0	20 000
Amortering av skuld	-1000	-1 000
Utnyttjande av checkräkningskredit	5 563	0
Kassaflöde från finansieringsverksamheten	4 563	19 000
Årets kassaflöde	-5 573	3 343
Likvida medel vid årets början	12 068	8 725
Likvida medel vid årets slut	6 495	12 068
Förändring	-5 573	3 343

Noter

Årsredovisningen har upprättats enligt årsredovisningslagen och Bokföringsnämndens allmänna råd. Intäkter avseende tjänster redovisas under den period de utförts och varor vid leverans. Fordringar har redovisats till lägsta av anskaffnings- respektive bedömt verkligt värde. Materiella och immateriella anläggningstillgångar redovisas till anskaffningsvärde minskat med avskrivningar. Finansiella anläggningstillgångar har redovisats till det lägsta av anskaffnings- respektive marknadsvärde sett på portföljen som helhet, om annat ej anges. Nedskrivning av anläggningstillgångar sker vid bestående värdenedgång. Skulder har upptagits till nominella belopp. Koncernredovisning har inte upprättats då dotterbolaget endast haft begränsad verksamhet som endast har ringa betydelse för att ge en rättvisande bild av verksamheten som helhet.

visats till det lägsta av anskaffnings- respektive marknadsvärde sett på portföljen som helhet, om annat ej anges. Nedskrivning av anläggningstillgångar sker vid bestående värdenedgång. Skulder har upptagits till nominella belopp. Koncernredovisning har inte upprättats då dotterbolaget endast haft begränsad verksamhet som endast har ringa betydelse för att ge en rättvisande bild av verksamheten som helhet.

Not 1 Nettoomsättningens fördelning

Nedan specificeras Stiftelsen Bräcke Diakonisk verksamheter uppdelat efter verksamhetsgren.

	2010	2009
Hälsa och Vård	110 702	58 757
Barn och Ungdom	86 132	90 529
Äldreomsorg och Hospice	180 886	115 829
Rehab och Psykiatri	59 631	46 692
Övrig verksamhet	15 693	15 799
	453 044	327 606

Årets försäljning till dotterbolag uppgår till 1% av nettoomsättningen. 2009 års nettoomsättning har justerats efter den nya organisationen 2010.

Not 2 Gåvor, bidrag och kollekter

Erhållna gåvor och bidrag redovisas som huvudregel som intäkt i resultaträkningen. Stiftelsen får emellanåt större donationer och gåvor, som inte är avsedda att användas inom samma år. När så sker, fonderas medlen som "Kapitalisering av gåvor mm". När medlen sedan används, redovisas de på samma sätt under "Inspråktaget ur fonder mm".

så sker, fonderas medlen som "Kapitalisering av gåvor mm". När medlen sedan används, redovisas de på samma sätt under "Inspråktaget ur fonder mm".

	2010	2009
Gåvor, bidrag, kollekter erhållna under året	2 984	6 341
Kapitalisering av gåvor mm	-759	-3 626
Inspråktaget ur fonder mm	191	61
	2 416	2 776

Not 3 Arvoden och kostnadsersättning för revision

	2010	2009
Revisionsuppdrag och närliggande rådgivning	313	227

Not 4 Medelantal anställda, löner och ersättningar

Nedan specificeras Stiftelsen Bräcke Diakonis anställda.

	2010	2009
Medelantalet anställda har varit	752	579
Varav män	128	98
Styrelseledamöter och ledande befattningshavare		
Styrelseledamöter	7	7
Varav män	3	4
Direktor och andra ledande befattningshavare	8	7
Varav män	3	3

Löner, ersättningar, sociala kostnader och pensionskostnader har utgått med följande belopp:

Styrelsen och direktor		
Löner och ersättningar	1 932	1 906
Pensionskostnader	513	386

Övriga anställda

Löner och ersättningar	240 257	175 977
Pensionskostnader	18 035	13 779
Sociala kostnader	79 202	56 607
Summa styrelse och övriga	339 939	248 655

Sjukfrånvarostatistik

Total sjukfrånvaro	4,1%	4,2%
– varav långtidssjukfrånvaro	1,6%	1,7%
– sjukfrånvaro för män	3,1%	2,2%
– sjukfrånvaro för kvinnor	4,2%	4,5%
– sjukfrånvaro anställda –29 år	2,7%	3,5%
– sjukfrånvaro anställda 30–49 år	3,7%	3,6%
– sjukfrånvaro anställda 50–år	5,2%	5,6%

Not 5 Resultat från finansiella investeringar

Resultat från övriga värdepapper och fordringar som är anläggningstillgångar

	2010	2009
Utdelning	1 458	1 410
Räntor värdepapper	1 559	1 568
Realisationsresultat	1 675	-5 725
Omvärdering till marknadsvärde	0	17 642
	4 692	14 895
Övriga ränteintäkter och liknande resultatposter		
Räntor bank mm	329	249

Not 6 Fastigheter

	2010	2009
Bokfört värde		
Byggnader	79 529	83 848
Pågående nyanläggning	320	0
Byggnadsinventarier	4 716	4 262
Mark	1	1
Markanläggningar	191	207
Summa bokfört värde	84 757	88 318

Specifikation

Ingående anskaffningsvärde	205 246	201 281
Inköp	2 152	3 965
Utgående ackumulerade anskaffningsvärden	207 398	205 246

Ingående avskrivningar	-116 928	-110 144
Årets avskrivningar	-5 713	-6 784
Utgående ackumulerade avskrivningar	-122 641	-116 928
Utgående planenligt restvärde	84 757	88 318

Bokfört värde byggnader	84 757	88 318
--------------------------------	---------------	---------------

Not 6 forts.

Taxeringsvärde	2010	2009
Taxeringsvärde för fastigheter där sådant åsatts.	7 274	2 187

Merparten av fastighetsinnehavet har inget åsatt taxeringsvärde. Bräcke Diakoni använder följande avskrivningstider för fastigheter:

- Fastigheter 30–40 år
- Värdehöjande om-/tillbyggnationer 10–30 år
- Byggnadsinventarier 5–15 år
- Markanläggningar 20 år

Not 7
Inventarier

	2010	2009
Ingående anskaffningsvärden	30 948	25 148
Inköp	8 334	5 800
Utgående ackumulerade anskaffningsvärden	39 282	30 948
Ingående avskrivningar	-17 794	-14 161
Årets avskrivningar	-5 088	-3 633
Utgående ackumulerade avskrivningar	-22 882	-17 794
Utgående planenligt restvärde	16 400	13 154
Bokfört värde	16 400	13 154

Anskaffningar av inventarier och datautrustning av mindre värde eller kort varaktighet samt programvara har kostnadsförts med 5.462 tkr (2.518 tkr). Inventarier har hyrts för 842 tkr (691 tkr).

I posten inköp ingår en pågående investering på 569 tkr.

Avskrivningstider för inventarier är mellan 3–5 år.

Not 8
Närstående stiftelser

Stiftelsen förvaltar ett flertal närstående stiftelser, där Stiftelsen Bräcke Diakoni har möjlighet att disponera avkastningen samt i vissa fall även kapitalet för stiftelsens verksamhet. Dessa medel är riktade mot primärt gamla och sjuka människor (under den hävdvunna beteckningen "Bräcke Västergård"), funktionshindrade barn och ungdomar (under beteckningen "Bräcke Östergård") samt för diverse övriga ändamål i enlighet med respektive stiftelses ändamålsparagraf.

Något faktiskt ägandeförhållande föreligger dock inte, varför någon legal koncernredovisning inte upprättas med Stiftelsen Bräcke Diakoni och de närstående stiftelserna. Stiftelsernas tillgångar samförvaltas utifrån en långsiktig placeringspolicy med en viktning mellan räntebärande värdepapper och olika former av aktie- och fondplaceringar.

Stiftelse	Org nr	Säte	Eget kapital	
			2010	2009
John o Jennie Anjous Minnesfond	ej reg	Göteborg	24	23
Biblioteksfonden	ej reg	Göteborg	26	25
Fr Ingeborg Emanuelssons Donation	ej reg	Göteborg	30	29
Gustaf Francks Fond	ej reg	Göteborg	24	23
Föreningen genom eget arbetes fond	ej reg	Göteborg	165	158
Larsson, Helge o Alida	ej reg	Göteborg	248	236
Osvald Lindows Fond	ej reg	Göteborg	183	174
Per och Alma Olssons Fond	855104-2800	Göteborg	746	713
Onämnd januari 1957	ej reg	Göteborg	44	42
Paramantikens Vänners Fond	ej reg	Göteborg	40	38
Stipendiefonden	ej reg	Göteborg	186	177
Augusta Linds minne	855104-2008	Göteborg	3 338	3 274
Änkefru Elisabeth Olsson f Linds Fond	ej reg	Göteborg	36	35
Nils-August och Malin Svenssons minnesfond	855104-2016	Göteborg	5 253	5 001
Tjänarinnehemmet i Göteborg	855104-1810	Göteborg	2 031	1 934
Grosshandlare Robert Petterssons fond	ej reg	Göteborg	551	525
Hilma och Oskar Andreassons Fond	ej reg	Göteborg	58	55
Björckska Barnhemmets Fond	ej reg	Göteborg	373	355
Augusta Bernhardina Olssons Fond	ej reg	Göteborg	474	452
Hilda och Erik Samuelssons fond	ej reg	Göteborg	23	22
Helge och Alida Larssons fond	802425-6995	Göteborg	248	237
E o A Källströms Minnesfond	802424-9024	Göteborg	470	448
Makarna Alm	ej reg	Göteborg	138	131
Björckska Barnhemmets Stiftelse	ej reg	Göteborg	260	248
Stiftelsen Alice Johanssons fond	ej reg	Göteborg	323	307
Rolf och Marie-Louise Sörmans donation	857204-3647	Göteborg	28 757	27 382

Not 8 forts.

Rolf Fredrik Vilhelm Sörmans donation	855104-1414	Göteborg	16 916	16 107
Dagny och Torsten Noréns minne	857202-9570	Göteborg	23 151	22 043
Ragnhild Sörmans fond	855104-1513	Göteborg	1 180	1 124
Ernst Wendts donation	ej reg	Göteborg	360	343
Anna och Ellen Jonssons donation	855104-1612	Göteborg	1 710	1 628
Märtha Lundquist donation	855104-1711	Göteborg	1 360	1 295
Mary och Thorsten Heldes fond	857209-6256	Göteborg	1 620	1 543
Säckebacksfonden	857200-7279	Göteborg	503	479
Totalt			90 849	86 606
Årets nettoavkastning utdelad till Stiftelsen Bräcke Diakoni: (Utdelningen görs tillgänglig för stiftelsen påföljande kalenderår).			1 857	2 881

Not 9
Andra långfristiga värdepapper

Aktier – bokfört värde	2010	2009
Börsnoterade aktier Nordiska fondbörsen	28 833	27 740
Aktiefonder	36 651	36 173
Summa aktier	65 484	63 913
Övriga värdepapper – bokfört värde		
Statsobligationer, företagscertifikat och övriga värdepapper	47 187	46 597
Summa övriga värdepapper	47 187	46 597
Marknadsvärde	124 288	117 381
Orealiserat värde	11 617	6 871
Summa bokfört värde	112 671	110 510

Not 10
Bostadsrätter

Bokfört värde	2010	2009
Ingående anskaffningsvärde	3 058	3 058
Utgående anskaffningsvärde	3 058	3 058

Not 11
Större periodiseringsposter

Upplupna intäkter och förutbetalda kostnader	2010	2009
Upplupna ränteintäkter värdepapper	555	485
Upplupna Gästintäkter (Falköping)	188	101
Leverantörsfakturor avser efterföljande år	1 702	531
Ersättning VG-Regionen för Vårdcentraler	2 402	1 704
Upplupna intäkter avseende Rehab Falköping	780	258
Upplupna intäkter avseende Barn- o Ungdomshab.	520	0
Statlig ersättning Humanhälsn	226	0
Statsbidrag Riksgymnasiet	750	0
Upplupna intäkter FAS- o ADHD-Projektet	1 028	1 415
Förutbetalda hyror	131	210
Förutbetald försäkring	283	287
Upplupen försäkringsersättning	3 512	0
Bekräftad försäkringsersättning för brand	315	
Lönebidrag	249	103
Övriga poster	498	1 779
	13 139	6 873
Upplupna kostnader och förutbetalda intäkter		
Upplupna semesterlöner	17 269	14 278
Upplupna sociala avgifter	6 351	4 891
Övertidsskuld	999	895
Upplupna arvoden, löner, mm	6 688	5 302
Upphandlingsprovision kv 4 2010	120	232
Upplupen ränta lån	126	67
Outnyttjade externa fondmedel	980	384
Reserverad utdelning Samförvaltade Stiftelser	1 571	0
Leverantörsfakturor ankom efterföljande år eller ofakturerade	1 235	1 485
Kundfakturor avser nästkommande år	122	648
Kostnad för självrisk	625	0
Övriga poster	400	263
	36 486	28 446

Not 12 Eget kapital

Bokfört värde	Fonderat kapital Årets resultat	Ändamåls- bestämda medel	Summa
Vid årets början	88 289	14 762	103 051
Årets resultat	-10 261	0	-10 261
Kapitalisering av gåvor mm (se även not 2)	0	759	759
Ianspråktaget ur fonder mm (se även not 2)	0	-191	-191
Omklassificering			
Vid årets slut	78 028	15 330	93 358

Stiftelsen är en verksamhetsdrivande stiftelse, som sedan lång tid följer och redovisar sitt egna kapital utifrån de verksamheter som bedrivs. I stiftelsens redovisning finns fonderat kapital för verksamheter riktade mot funktionshindrade barn och ungdomar (under den hävdvunna

beteckningen "Bräcke Östergård"), mot gamla och sjuka människor (under beteckningen "Bräcke Västergård") samt ytterligare några inriktningar. Ändamålsbestämda medel avser medel mottagna för specificerade ändamål.

Not 13 Pensionsskuld

Posten avser pensionsskuldåtagande för pensionsrätt som intjänats till och med 1999-12-31 samt upplupen framtida löneskatt avseende dessa. För anställda inom äldreomsorg samt Helhetsvården ("Bräcke Västergård") har Göteborgs kommun ett särskilt åtagande avseende pensioner. Någon pen-

sionsskuld redovisas därför inte för Västergårdens personal. Stiftelsens pensionsskuld är inte tryggad enligt reglerna i Tryggandelagen. Fullgörandet garanteras på annat sätt av de västsvenska sjukvårdshuvudmännen.

Not 14 Långfristiga skulder

	2010	2009
Skulder som förfaller till betalning senare än fem år	19 945	20 745

Not 15 Goodwill

I posten goodwill avses varumärke i samband med förvärv av inkråmet i Humanhälsan i Väst AB. Avskrivningstiden för goodwill är 5 år.

Specifikation	2010	2009
Ingående anskaffningsvärde	3 667	3 667
Utgående ackumulerade anskaffningsvärden	3 667	3 667
Ingående avskrivningar	-733	0
Årets avskrivningar	-375	-733
Utgående ackumulerade avskrivningar	-1 108	-733
Utgående planenligt restvärde	2 559	2 934
Ingående nedskrivningar	-1 434	0
Årets nedskrivningar	0	-1 434
Utgående ackumulerade nedskrivningar	-1 434	-1 434
Bokfört värde	1 125	1 500

Avskrivningstiden för goodwill är 5 år.

Not 16 Aktier i koncernföretag

Stiftelsen Bräcke Diakoni förvärvade Humanhälsan i Väst AB under september 2008.

Humanhälsan i Väst AB
Org.nr.: 556615-2541
Säte: Göteborg

Kapitalandel	100%
Röstandel	100%
Bokfört värde	100
Antal andelar	1 000

	2010	2009
Ingående anskaffningsvärden	100	100
Utgående ackumulerade anskaffningsvärden	100	100
Bokfört värde	100	100

Not 16 Andelar i intresseföretag

Stiftelsen Bräcke Diakoni är delägare Ersta Sköndal högskola AB från september 2010.

Ersta Sköndal högskola AB
Org.nr.: 556688-5280
Säte: Stockholm

Kapitalandel	20%
Röstandel	20%
Bokfört värde	750
Antal andelar	7 500

	2010	2009
Ingående anskaffningsvärden	0	0
Inköp	750	0
Omklassificering	0	0
Försäljningar/utrangeringar	0	0
Utgående ackumulerade anskaffningsvärden	750	0
Bokfört värde	750	0

Göteborg den 17 mars 2011



Per Eckerdal
Ordförande




Ionie Oskarson

Bibbi Carlsson



Hans Ahlin




Marie Fritzon

Kerstin Alberius



Martin Ärnlov
Direktor

Vår revisionsberättelse har avgivits den 17 mars 2011



Joacim Dahlberg



Klas Björnsson
Auktoriserad revisor

Revisionsberättelse

Till styrelsen i Stiftelsen Bräcke Diakoni Org nr 857200-3104

Vi har granskat årsredovisningen och bokföringen samt styrelsens förvaltning i Stiftelsen Bräcke Diakoni för år 2010. Det är styrelsen som har ansvaret för räkenskapshandlingarna och förvaltningen och för att årsredovisningslagen tillämpas vid upprättandet av årsredovisningen. Vårt ansvar är att uttala oss om årsredovisningen och förvaltningen på grundval av vår revision.

Revisionen har utförts i enlighet med god revisionsd i Sverige. Det innebär att vi planerat och genomfört revisionen för att med hög men inte absolut säkerhet försäkra oss om att årsredovisningen inte innehåller väsentliga felaktigheter. En revision innefattar att granska ett urval av underlagen för belopp och annan information i räkenskapshandlingarna. I en revision ingår också att pröva redovisningsprinciperna och styrelsens tillämpning av dem samt att bedöma de betydelsefulla uppskattningar som styrelsen

gjort när den upprättat årsredovisningen samt att utvärdera den samlade informationen i årsredovisningen. Vi har granskat väsentliga beslut, åtgärder och förhållanden i stiftelsen för att kunna bedöma om styrelseledamot är ersättningsskyldig mot stiftelsen, om skäl för entledigande föreligger eller om styrelseledamoten på annat sätt handlat i strid med stiftelselagen eller stiftelseförordnandet. Vi anser att vår revision ger oss rimlig grund för våra uttalanden nedan.

Årsredovisningen har upprättats i enlighet med årsredovisningslagen och ger en rättvisande bild av stiftelsens resultat och ställning i enlighet med god redovisningssed i Sverige. Förvaltningsberättelsen är förenlig med årsredovisningens övriga delar.

Styrelseledamöterna har inte handlat i strid med stiftelselagen eller stiftelseförordnandet.

Göteborg den 17 mars 2011



Joacim Dahlberg

Öhrlings PricewaterhouseCoopers AB



Klas Björnsson
Auktoriserad revisor

Förteckning över styrelse m m

Förteckning på förtroendevalda aktuella vid tryckningen av årsredovisningen.

Styrelsen

Ordförande

Per Eckerdal, Göteborg

Ledamöter

Ionie Oskarson, Kungsbacka

Sture Öster, Lidköping

Hans Ahlin, Stockholm

Kerstin Alberius, Skara

Marie Fritzon, Borås

Bibbi Carlsson, Göteborg

Martin Ärnlov, direktor/VD

Sekreterare

Erik Zaar, marknadschef

Nomineringskommittén

Sammanställande

Ingmar Hesslefors, f.d. press-/mediaansvarig

Ledamöter

Lars Göran Lönnermark, biskop emeritus

Helen Elvmarker, produktchef

Revisorer

Klas Björnsson, auktoriserad revisor

Joacim Dahlberg, revisor

Stadgar

§ 1 Ändamål

Stiftelsen Bräcke Diakoni, som är en ideell stiftelse inom Svenska kyrkans ram, har till uppgift

- att till kyrkliga tjänster utbilda lämpliga personer av evangelisk-luthersk bekännelse för kristen verksamhet bland barn och ungdom, ålderstigna, sjuka och andra, som är i behov av omvårdnad,
- att anordna utbildning för frivilliga medhjälpare i församlingsarbetet och fortbildning för församlingens anställda,
- att genom drivande av vårdhem eller annan verksamhet taga sig an åldringar, sjuka, handikappade eller eljest nödställda.

§ 2 Styrelse

Styrelsen skall bestå av minst 5 och högst 7 ledamöter.

Styrelsen kan även utse högst 2 suppleanter. Stiftelsens högsta tjänsteman – Direktör – skall ingå i styrelsen. Ledamöterna i övrigt utses på en tid av högst 2 år. Avgående ledamot kan återväljas. Styrelsen har sitt säte i Göteborg.

§ 3 Nomineringskommitté

Styrelsen skall utse en nomineringskommitté som med stöd av en av styrelsen beslutad instruktion skall lämna förslag till styrelseledamöter och even-tuella suppleanter. Kommittén skall bestå av 3 ledamöter. Styrelsen utser kommitténs ordförande.

§ 4 Direktör

Styrelsen utser stiftelsens högsta tjänsteman – Direktör.

Direktor skall under styrelsen löpande handha förvaltningen av stiftelsens angelägenheter, allt enligt styrelsens riktlinjer och anvisningar. Direktor skall vara präst eller diakon i Svenska kyrkan, dock äger styrelsen i det enskilda fallet på synnerliga skäl besluta om dispens.

§ 5 Räkenskaper och revision

Räkenskapsår skall vara kalenderår. Styrelsen skall utse två revisorer och två revisorssuppleanter. En av revisorerna och en av suppleanterna skall vara auktoriserade.

Stadgarna godkända av Kammarkollegiet
1999-03-26

Namnändringen godkänd av Länsstyrelsen i
Västra Götaland 2003-08-11



Stort tack

till alla er som på olika sätt är
med och bidrar till vår verksamhet

Bräcke Diakoni
031-50 25 00
Box 21062
418 04 Göteborg
www.brackediakoni.se
BG 371-1629