



Årsredovisning 2009

Hos oss växer människor

Bräcke Diakoni är en stiftelse som startade i Göteborg 1923 med uppdrag att utbilda diakonissor – dåtidens sjuksköterskor. Idag har vi en bred verksamhet inom vård och omsorg med t ex flera äldreboenden, hospice, företagshälsovård, vårdcentraler, habilitering, rehabilitering, utbildning och forskning – för barn, ungdom, vuxna och äldre.

Vårt mål är att människor skall växa. Oavsett livssituation. Och våra kunder och uppdragsgivare är både stat, kommuner, landsting, företag och privatpersoner.

Verksamheten drivs helt utan ekonomiska ägarintressen. Det innebär att vi kan göra det vi vill och tror mest på. Och vi är här för att stanna. Vi kallar det affärsmässig non profit, ett tredje alternativ till kommunal och privat vinstdrivande vård och omsorg. Vi är en politiskt och religiöst fristående organisation som ideologiskt verkar inom ramen för Svenska kyrkans tradition av socialt engagemang. Med ungefär 850 engagerade medarbetare finns vi på flera orter i södra Sverige – och vi fortsätter att växa och utvecklas.

Kontaktinformation

Huvudkontor
Bräcke Diakoni
Box 210 62
418 04 Göteborg

Årsredovisningens produktion

Ansvarig: Erik Zaar, Bräcke Diakoni

Form: Liselott Grimroth, Bräcke Diakoni

Redigering: Karin Högman, Bräcke Diakoni

Foto: Anna von Brömsen, Photoxpress, sid 4,
16, 18 och 23, Mikael Jönsson, sid 8

Tryck: Tryckt på Multi Design Original White
av Intellecta Infolog, 2010

Verksamhetsredovisning

VD har ordet.....	5
Äldreomsorg & Hospice.....	7
Barn & Ungdom.....	9
Rehabilitering & Utbildning.....	11
Medarbetare.....	13
Stöd oss.....	15
Miljö.....	17
Ekonomi.....	19
Organisation.....	20
Ledningsgrupp.....	21
Styrelse.....	22

Ekonomisk redovisning

Förvaltningsberättelse.....	24
Resultaträkning.....	27
Balansräkning.....	28
Kassaflödesanalys.....	30
Noter.....	31
Revisionsberättelse.....	33



Mot en spännande framtid

Vi behövs

Medmänniskan har varit i vårt fokus ända sedan starten 1923. Och målet har redan från början varit att människor ska växa. Det kan innebära i fysisk förmåga, i självkänsla eller inre mognad. Det gäller alla människor vi arbetar med i vardagen – men också anhöriga, andra vi möter och vi själva som medarbetare. Med en sund mix av aktiva, utmanande och stödjande insatser kan vi göra skillnad. Det är grunden för allt vi gör. Trots den svenska välfärden ser vi att det är mycket som inte fungerar som det borde inom de områden vi är verksamma. Vi behövs.

Vi växer och vi syns

För några år sedan bestämde styrelsen att vi aktivt skall öka vår verksamhet, både geografiskt och innehållsmässigt. Under 2009 har vi arbetat vidare med att förtydliga våra strategier för de kommande åren. Att utifrån vilka vi är och hur vår omvärld ser ut skapa tydlighet kring hur vi vill agera framöver. Och vi har redan börjat se resultat.

Vi har bl a öppnat vårdcentraler i Alingsås, Falköping och Skara och 2010 planerar vi att öppna även i Jönköping och Nässjö. Vi har fått förtroendet att ta över driften av två äldreboenden i Ljungskile och under början av 2010 ytterligare ett i Linköping och ett i Uddevalla. Vi har startat flera nya projekt och höjer rösten för grupper som lätt marginaliseras. Vi har framgångsrikt hjälpt ett stort antal människor med funktionsnedsättningar att hitta och behålla ett arbete. Och vi syns och tar för oss allt mer i både mediala och politiska sammanhang.

Vi har framtiden för oss

I takt med att samhället går mot fler individuella val ökar också ”marknadsinslaget” för alla typer av aktörer. Fortfarande lite nytt och ovant, men samtidigt skapar det ännu fler möjligheter för oss att vara en alternativ aktör, med ett alldeles eget värde. Vi har också sett att intresset för non profit-sektorn ökar på alla fronter.

Självfallet har också vi brister. Det möter vi med ett konsekvent arbete med kvalitet, etik och värdegrund. Med vår bakgrund och goda rykte blir vi många gånger mer kritiskt granskade, och det skall vi tåla. Sammantaget ser vi att bilden av organisationer som vår, som bärs av medmännisklighet och människovärde och som lockar medarbetare som vill kombinera hög professionalitet med ett stort engagemang, har framtiden för sig.

Nyfiken

Vill du veta mer är du välkommen att kontakta:

Martin Ärnlov, Direktor/VD
Telefon 031-50 25 01, 0702-41 62 23
martin.arnlov@brackediakoni.se





Flera nya äldreboenden och många förändringar

Område Äldreomsorg och Hospice är ett expansivt område med en stor variation inom boenden, både vad gäller inriktning och storlek.

2009 har varit ett intressant år med många förändringar och ett intensivt kvalitetsarbete. Ny områdeschef, flera nya boenden, ett intensifierat arbete med kvalitet och försäljning av platser, omorganisation och tyvärr även neddragningar av personal. Med våra enhetschefer och nästan 200 engagerade medarbetare går arbetet framåt och börjar ge resultat. Alla våra boenden har dagliga sociala aktiviteter och några har även öppen verksamhet för pensionärer.

Idag medverkar vi i en arbetsgrupp tillsammans med Socialstyrelsen för Öppna Jämförelser Äldreomsorg och vi fortsätter att utveckla samarbetet med både universitet och högskolor. I samarbete med Arbetsförmedlingen har vi även tagit emot flera praktikanter och vi har lämnat in en ansökan för att medverka i Famnas projekt kring värdeskapande.

Årets höjdpunkter

Vi har vunnit flera upphandlingar för drift av nya äldreboenden i Linköping, Uddevalla och Ljungskile. Utifrån detta arbetar vi också vidare med våra rutiner kring verksamhetsövertaganden.

Vi har fått förlängt avtal på ett befintligt äldreboende men samtidigt valt att tacka nej till förlängning av ett annat. Mot bakgrund av den låga ersättningen anser vi oss inte kunna driva verksamheten utan förluster, trots flera insatser att effektivisera. På samma tema har vi

medverkat i debatten kring korta avtalstider – vilket varken gagnar kontinuiteten eller kvalitetsarbetet.

Vi lagar nu själva all mat till våra äldreboenden och vi har med stor framgång startat volontärsverksamhet i Linköping.

Nya möjligheter

Med snart 90 år i bagaget har vi ställts inför många förändringar som påverkat förutsättningarna för vår existens. Med en kultur som präglas av nytänkande och utveckling så har vi lärt oss att se möjligheterna. Att skapa nya verksamhetsinriktningar efter våra kunders behov gör vi än idag. Ett resultat av detta är att vi nu både säljer separata platser och att vi öppnar ett helt nytt korttidsboende "Lilla demens" i Göteborg – för yngre personer med demens. Vi inför också två nya tjänster – stödassistent och stödpedagog. Förändringarna innebär också att vi arbetar mer med en tydlig profilering.

Nyfiken?

Vill du veta mer är du välkommen att kontakta:

Mona Lundahl Davies, Områdeschef
Telefon 031-50 25 31, 0732-70 72 47
mona.lundahl.davies@brackediakoni.se



Rätten att leva ett gott liv – vår inspirationskälla

Barn och ungdomar med funktionsnedsättningar är fokus för vårt verksamhetsområde. Medarbetarna inom boende, habilitering, pedagogisk verksamhet och utveckling har lång erfarenhet och bred kompetens att möta individuella behov av stöd och anpassning.

Allas rätt att leva ett gott liv är vårt riktmärke då vi möter barn, ungdomar och deras familjer. För oss innebär det en tilltro till allas möjligheter att utvecklas, vara aktiva och delaktiga efter egna förutsättningar och förmågor – med rätt stöd och utmaningar. Den konduktiva pedagogiken som finns i vår förskola och vårt träningscenter, och som även inspirerar andra verksamheter, är ett sätt att förverkliga detta.

Årets höjdpunkter

Våra verksamheter bygger till stor del på individuella avtal och ramavtal. Under året har vi haft många barn och ungdomar vid vårt boende Östergården, fått fortsatt förtroende att driva barn- och ungdomshabilitering i ett avtal med Västra Götalandsregionen och fått fler gäster till vårt träningscenter genom ett nytt avtal med Landstinget i Jönköpings län.

I samverkan med the National Institute of Conductive Education i Birmingham genomför vi en 10-dagarskurs i konduktiv pedagogik. Vi har också startat ett spännande forskningsprojekt med syfte att undersöka vad som är verksamt inom konduktiv pedagogik.

I maj bjöd vi in till ett seminarium ”Det är nu som räknas” om vad som krävs för att barn och

ungdomar med flerfunktionsnedsättningar och stora medicinska omvårdnadsbehov, samt deras familjer, ska ha ett bra liv.

Vi blickar framåt

Allmänna Arvsfonden har gett oss medel till två projekt ”Praktikplatser för ungdomar med funktionsnedsättningar” och ”Stöd i transitionsprocessen” som kommer att drivas inom Riksgymnasiet för rörelsehindrade i Göteborg under tre år. Båda projekten syftar till att utveckla ungdomars kompetens och möjligheter att leva ett aktivt och självständigt vuxenliv.

Under 2010 fortsätter planeringen för ett nytt barn- och ungdomsboende. För att ytterligare öka kompetens och säkerhet kring den medicinska omvårdnaden för målgruppen planerar vi utbildning för habiliteringsassistenter och boendepersonal.

Vår habiliteringsenhet Si Tu i Constanta, Rumänien har fått möjlighet att stödja tonåringar i deras utveckling mot vuxenlivet. De gör också en viktig insats för att förändra attityder mot människor med funktionsnedsättningar i Rumänien.

Nyfiken?

Vill du veta mer är du välkommen att kontakta:

Elisabeth Green, Områdeschef
Telefon 031-50 25 04, 0704-59 66 24
elisabeth.green@brackediakoni.se



Fortsatt tillväxt och utveckling inom rehabiliteringskedjan

Område Rehabilitering & Utbildning är starkt diversifierat. Här ryms allt från hotell och konferensanläggningen Kurorten Mösseberg till psykiatriboende, personliga ombud, utbildning och forskning, rehabcenter, vårdcentraler och företagshälsovård.

Med syfte att anpassa våra verksamheter efter rehabiliteringskedjan har vi nu startat vårdcentraler. I jämförelse med övriga vårdcentraler som startade i Västra Götalandsregionen hade vi mer än 50 % fler aktivt listade. Det ser vi som ett gott tecken. En vikande konjunktur och en politiskt oklar roll för företagshälsovården har varit utmanande för Humanhälsan, som vi förvärvade 2008. Men 2010 ser det ut att ljusna.

Tillväxttakten inom området är mycket hög. För tio år sedan omsatte vi ca 10 miljoner med 20 medarbetare. 2009 omsatte vi 97 miljoner och vi är nu mer än 200 medarbetare. 2009 ökade omsättningen med 33% och vår beräkning för 2010 är 20%.

Ett axplock av några av de viktigare upphandlingarna vi vunnit under året är – onkologi, lymfödem och neurologi för Stockholms läns landsting, gymnasievux omvårdnadsprogrammet, boenderehabilitering för unga vuxna med psykiska funktionshinder, företagshälsovård Falköpings kommun och ett förlängt avtal att driva personliga ombud.

Medieexponeringen har varit stor under året. Vårdcentralerna och projektet Dubbelt utsatt har synts i ett 30-tal artiklar och radioinslag. Även RehabCenter Mösseberg och Kurorten Mösseberg har fått mycket god mediabevakning.

Vår forskningsavdelning har nu elva projekt igång som studerar fenomen inom våra verksamheter. En vetenskaplig artikel om beröring och bemötande till barn med flerfunktionshinder har accepterats för publicering.

Årets höjdpunkter

Etablering av tre nya vårdcentraler med 13000 listade patienter.

Att vår fältbaserade socionomutbildning tilldelats Göteborgs Universitets pedagogiska lagpris är definitivt en av årets höjdpunkter. Likaså att Humanhälsan har ISO-certifierats.

Under Almedalsveckan hade vi två populära seminarier och en stor debatt om våld mot kvinnor med funktionsnedsättning. Vi har även lanserat filmen ”Dubbelt utsatt” som visats i flera sammanhang.

RehabCenter Göteborg har fördubblat sin omsättning och RehabCenter Treklöverhemmet i Ljungskele lyckades vända ett flerårigt negativt resultat.

Kurorten Mösseberg blev under året utsedd till bästa Falköpingsambassadör.

Nyfiken?

Vill du veta mer är du välkommen att kontakta:

Per Starke, Områdeschef
Telefon 031-50 25 03, 0705-91 21 08
per.starke@brackediakoni.se



Bättre rutiner, ledarskap och flera nya verksamheter

2009 har varit intensivt. På många olika sätt. I takt med vår snabba tillväxt ökar kraven på gemensamma strukturer, processer och regelverk. Därför har dessa områden fått mycket uppmärksamhet. För att effektivisera det administrativa lönearbetet har vi bl a infört tidsredovisningssystemet Medvind som vi beräknar att vara helt igång med under våren 2010.

Ledarskapet i fokus

Våra chefer som är bärare av organisationens mål, vision och värdegrund har en avgörande betydelse för vår förmåga att utvecklas och växa som organisation – med motiverade och engagerade medarbetare. Därför har vi nu ett mer strukturerat arbetssätt kring ledarskap. Vi har t ex fastställt vår ledaridé med olika utvecklingsnivåer, skapat tydligare rutiner för introduktion av nya chefer och genomfört ledarskapsutbildning (Situationsanpassat Ledarskap II – ”SLII”) vid två tillfällen. Ledarskap är ett ämnesområde som befinner sig i en ständigt pågående process, så arbetet fortsätter kontinuerligt. Under 2010 kör vi ytterligare en omgång av ”SLII”.

Nya verksamheter

När vi tar över en ny verksamhet innebär det att vi måste samordna information och administration samt att förhandla och inränga till gällande kollektivavtal. Det innebär också att förmedla vår kultur och värdegrund. Våra nya verksamheter välkomnas under en presentationsdag där all personal vid den nya enheten bjuds in. Under flera år har vi haft två 2-dagars introduktionsutbildningar för nyanställda per år och under presentationsdagen tar vi upp det mest essentiella från denna utbildning.

Kroppen är toppen

Friskvårdsarbetet har nu varit i gång flera år. Ett arbete som samordnas och drivs av vår hälso-utvecklare. På varje enhet finns en eller två hälsoinspiratörer som stödjer och hjälper enhetschefen med enhetens friskvårdsarbete. De senaste åren har arbetet utgått ifrån olika teman som för 2009 har varit ”Kroppen är toppen”. Några av de många aktiviteter vi genomfört under året förutom hälsoinspiratörsträffarna har varit ”Slappslakten”, ”Skördefesten” och flera inspirerande föreläsningar.

Rökfri miljö

En fråga som har blivit allt mer aktuell är rökningens vara eller inte vara. Från och med 1 januari 2010 har vi en rökpolicy. Den innebär att det inte längre är tillåtet att röka under arbetstid, att rökning enbart får ske på anvisad plats en bit från arbetsplatsen samt att personal med arbetskläder måste byta kläder innan rökning. Syftet är att förbättra arbetsmiljö och skydda våra anställda och kunder från röklukt och negativa effekter från passiv rökning. Vi vill också främja en hälsosam livsstil och arbetsmiljö.

Nyfiken?

Vill du veta mer är du välkommen att kontakta:

Mona Axelsson, Personalchef
Telefon 031-50 26 34, 0702-63 22 91
mona.axelsson@brackediakoni.se



Tid, kunskap eller pengar – ditt bidrag gör skillnad

Bräcke Diakoni startades genom generösa människors bidrag för snart 90 år sedan. Även om mycket vatten runnit under broarna sedan dess och vi idag bedriver en verksamhet med ekonomi i balans gör bidrag fortfarande stor skillnad. Och man kan stödja oss på tre sätt. Genom sin tid, kunskap eller med pengar. Alla sätt är lika välkomna och betydelsefulla.

Tack vare bidrag kan Andrum med präst och diakoner fortsatt sin stödjande och utbildande verksamhet. Rehabiliteringsverksamheten i Rumänien har fått en läkare och ny utrustning. Förskolan Stegen har fått en ny lekplats utomhus och vi har genomfört forskningsinsatser kring konduktiv pedagogik. Dessutom har drygt 40 fantastiska volontärer engagerat sig i vår verksamhet under året.

Att ge är att få

Att ge en gåva för att stödja andra betyder också mycket för givaren. Bräcke Diakoni är mycket glada för att den generösa anda som präglade vår start fortfarande råder. Vi erhåller årligen en mängd bidrag från bl a Svenska Kyrkan, privatpersoner samt lokala föreningar och på senare tid har även företag valt att börja sponsra oss.

Att företag som SKF Sverige AB och Eldon Group satsar på att ta ansvar utanför den egna verksamheten är mycket glädjande och ett bevis på att ge är att få. Så här säger Carl Orstadius, VD, SKF Sverige AB:

”SKFs engagemang i affärerna, i miljön, i våra medarbetare och i närsamhället är grundläggande faktorer för vår långsiktiga framgång och tillväxt som företag. Vårt stöd till konkreta projekt som Bräcke Diakoni driver är en del i vårt lokala sociala samhällsengagemang i Sverige som bland annat syftar till att ge möjlighet till ökad livskvalitet för barn och ungdomar med funktionsnedsättningar.”

Vi blickar framåt

Vi på Bräcke Diakoni är aldrig nöjda, vi ser hela tiden nya behov som inte tillgodoses och möjligheter som inte tas till vara. Med hjälp av bidrag kan vi göra mer! Under 2010 vill vi bl a fortsätta utveckla vår barn- och ungdomsverksamhet i Rumänien, starta ett forskningsprojekt kring konduktiv pedagogik och utveckla våra närområden för naturbaserade rehabiliteringsaktiviteter, sk grön rehab. Och så vill vi ha fler volontärer såklart.

Vill du stödja oss?

Ta kontakt med mig så berättar jag mer.

Erik Zaar, Marknadschef
Telefon 031-50 27 25
erik.zaar@brackediakoni.se

Du kan också ge ditt stöd på bankgiro 371-1629



Starkt engagemang för miljö och hållbarhet

Vi är miljödiplomerade enligt kommunernas miljöledningssystem. Det ger stor miljönytta per satsad krona och timma, mycket verkstad och lite snack. Och vi ser en klar fördel att granskning sker av tredje part. Det är fjärde gången vi genomgår diplomeringsrevision och eftersom vi sköter miljöledningssystemet så bra och utvecklar vårt miljöarbete så har vi nu fått ett längre revisionsintervall. Nästa tillfälle för revisionsbesök är juni 2011.

”**Verksamheten har en ambitiös miljöinriktning. Man har visat goda kunskaper och ett stort miljöintresse.**”

Så skrev miljöinspektören från Göteborgs kommun och det ger oss förstås ännu mer inspiration att arbeta vidare med miljöfrågorna. En styrka i vårt miljöarbete är alla våra engagerade miljöombud där varje enhet har utsett ett ombud som har till uppgift att vara de gröna ögonen på just sin arbetsplats.

I samarbete med Trafikkontoret i Göteborg har vi startat vår medverkan i det sk resecoachprojektet. Projektet syftar till att underlätta för medarbetare att hitta alternativa, sundare och mer miljövänliga färd sätt till och från jobbet.

Utbildning och information

Med utbildning och information vill vi påverka våra medarbetares attityder och beteenden när det gäller miljöfrågorna. All fastanställd personal får en grundläggande miljöutbildning – bl a på Ekocentrum i Göteborg. Vi har också haft besök av Sweet Dreams, som genom sin mycket populära miljökabaré inspirerat till ökat engagemang

för miljö- och rättvisefrågor. Kabarén har gjort stor succé hos våra medarbetare – och man lär sig lättare med ett leende på läpparna.

Populär EcoDriving

En annan mycket uppskattad aktivitet är EcoDriving. Under 2009 har sju av våra medarbetare genomgått utbildning i bränslesnålt körande. Under en timme fick de personlig utbildning på körskola följt av två timmar gemensam teori.

”**Det var en lärorik och givande lektion. Fick upp ögonen för hur lätt det faktiskt är att spara in energi, bensin och pengar. Fick mängder med tips och idéer och genom att använda bilens rörelseenergi bättre och planera körningen har jag definitivt fått ner min förbrukning. Jag fortsätter att köra mer ekonomiskt nu och det har blivit lite av en sport att försöka få ner bensinförbrukningen.**”

Bo Harty, Humanhälsan AB

Nyfiken?

Vill du veta mer är du välkommen att kontakta:

Kerstin Hellegren, Miljöansvarig
Telefon 031- 50 25 02, 0705-83 34 74
kerstin.hellegren@brackediakoni.se





Goda ekonomiska förutsättningar för fortsatt utveckling

Vi är på mycket god väg. Resultatutvecklingen för 2009 var både bättre än budget och förra året. Det beror främst på börsens återhämtning under hösten. Även verksamhetsresultatet är bättre än förra året. De flesta verksamheter har alltså klarat sina mål. Inom äldreområdet, utbildningen och företagshälsovården har vi dock en bit kvar att gå. Detta beror på att omstruktureringarna inom äldreområdet inte ger fullt utfall förrän 2010, att vi inte fått alla de utbildningar vi räknat med och att företagshälsovården fortfarande känner av den finansiella krisen.

För kapitalförvaltningen, både vad gäller stiftelsen och de närstående avkastningsstiftelserna, har återhämtningen varit mycket god. Nedskrivningen vi gjorde förra året har vi därför löst upp.

Den starka tillväxten i kombination med det negativa verksamhetsresultatet har påverkat kassaflödet efter rörelsekapitalförändringar negativt. Övergripande är stiftelsen dock finansiellt fortsatt mycket stabil och har bara drygt 40 msek i lån utöver löpande rörelsekrediter på maximalt 20 msek. Dessutom finns det en betydande värdereserv i fastighetsinnehavet. Sammantaget finns det alltså goda ekonomiska förutsättningar för att kunna fortsätta utveckla verksamheten i linje med tillväxtstrategin.

Nyfiken?

Vill du veta mer är du välkommen att kontakta:

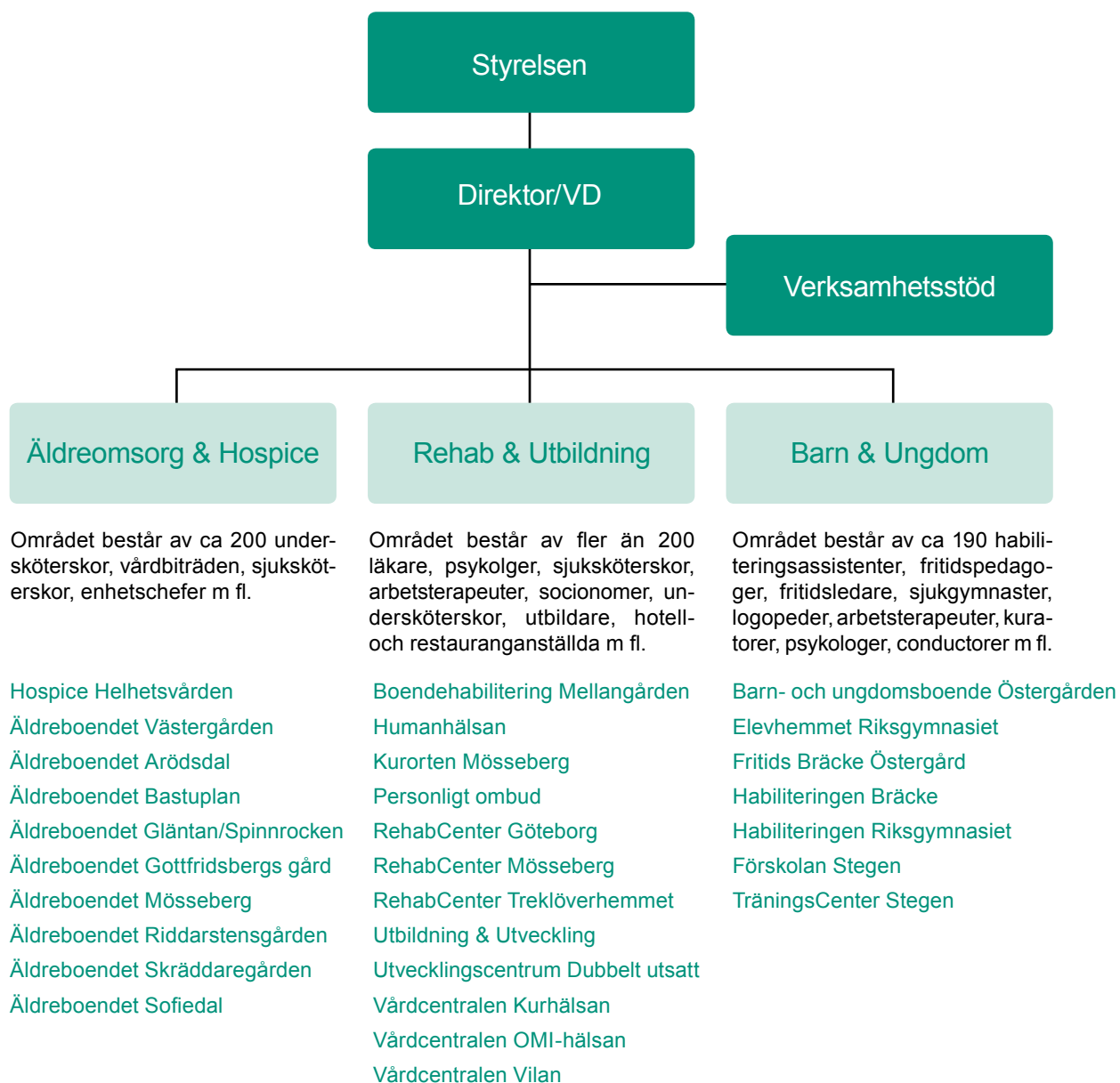
Manuela Chierici Tilly, Ekonomichef
Telefon 031- 50 25 11, 0707-47 40 95
manuela.chierici.tilly@brackediakoni.se

Resultat och ställning

Stiftelsens resultat och ställning har i sammandrag utvecklats enligt nedan:

	2009	2008	2007	2006	2005
Verksamhetens intäkter	330 422	264 391	251 935	175 538	155 927
Resultat efter finansiella poster	5 466	-26 499	5 791	11 244	10 303
Balansomslutning	268 140	244 900	257 560	224 595	194 235
Eget kapital	103 052	94 021	120 405	114 272	101 514
Soliditet	38,4%	38,4%	46,7%	50,9%	52,3%
Övervärden aktieportfölj	6 015	0	12 577	19 773	18 991
Medelantalet årsanställda	579	529	502	378	337

Vår organisation



Vår ledningsgrupp



Martin Ärnlov
Direktor/VD

Civilekonom. Tidigare anställd på bl a SKF och Akzo Nobel.



Elisabeth Green
Områdeschef
Barn & Ungdom

Socialpedagog, psykologi m m. Tidigare anställd bl a BUP och kommunala ungdomsboenden.



Mona Lundahl Davies
Områdeschef
Äldreomsorg & Hospice

Distriktssköterska, yrkesmässig handledning, hälso- och sjukvårdadministration m m. Tidigare anställd bl a SDF Gunnared.



Per Starke
Områdeschef
Rehabilitering & Utbildning

Församlingspedagog, teol. kand. m m. Tidigare bl a egen företagare inom IT-branschen.



Manuela Chierici Tilly
Ekonomichef

Civilekonom. Tidigare anställd på bl a Capio Sjukvård.



Mona Axelsson
Personalchef

Linjen för personal- och arbetslivsfrågor. Tidigare anställd på bl a Again AB.



Erik Zaar
Marknadschef

Civilekonom. Tidigare anställd på bl a Ginza AB.

Mer information finns på
www.brackediakoni.se/om/organisation/

Vår styrelse



Per Eckerdal
Ordförande

Ordförande sedan 2008. Teol dr, präst. Fd direktor i Bräcke Diakoni. Ordf i styrelsen för Famna, ledamot i styrelsen för Arbetsgivaralliansen.



Ionie Oskarson
Ledamot, vice ordf.

Ledamot sedan 2005, vice ordf sedan 2007. Konsult inom offentlig sektor, fd socialdirektör. Styrelseledamot Agria, styrelseordf Långberget Sporthotell AB.



Kerstin Alberius
Ledamot

Ledamot sedan 2008. Stabschef Västra Götalandsregionen. Styrelseordf i Stiftelsen Bökebäcksgården.



Sture Öster
Ledamot

Ledamot sedan 2005. Direktör, styrelseordförande i Elos AB och Forshem Group AB, flera andra styrelseuppdrag.



Hans Ahlin
Ledamot

Ledamot sedan 2008. Fd direktör Stockholms Sjukhem. Styrelseuppdrag bl a Brevik Kapitalförvaltning AB.



Anna Lundblad Mårtensson
Ledamot

Ledamot sedan 2004. Stiftsdiakon i Linköpings stift. Ledamot i Kyrkostyrelsen, Svenska kyrkan.



Martin Ärnlov
Ledamot

Direktor/VD sedan 2008. Civilekonom. Fd ekonomichef och bitr. direktor, Bräcke Diakoni. Tidigare anställd på bl a SKF och Akzo Nobel.

Mer information finns på
www.brackediakoni.se/om/organisation/



Ekonomisk redovisning

Förvaltningsberättelse

Styrelsen för Stiftelsen Bräcke Diakoni (857200-3104) får härmed avge årsredovisning för räkenskapsåret 2009.

Ägarförhållanden

En stiftelse har inga ägare. Stiftelsen Bräcke Diakoni är en organisatoriskt fristående stiftelse, men verkar ideologiskt inom Svenska kyrkans ram. Stiftelsen är förvaltare av och uppbär avkastning från ett flertal stiftelser med nära anknytning till Stiftelsen Bräcke Diakoni.

Verksamhetens inriktning

Styrelsens uppdrag är att förvalta stiftelsens medel samt tillse att stiftelsens ändamål fullgörs. Stiftelsens ändamål framgår av dess stadgar, som återges i sin helhet i slutet av denna årsredovisning.

Stiftelsen fullföljer sitt ändamål bland annat genom att

- utbilda diakoner för Svenska kyrkan samt bedriva utbildning och utveckling inom det diakonala och sociala området samt med anknytning till habilitering, rehabilitering och vård i livets slutskede.
- driva boenden med olika former av stöd och omsorg för äldre samt genom att bedriva palliativ vård (hospice).
- erbjuda stöd till människor med funktionsnedsättningar genom boenden för barn och ungdom med flerfunktionsnedsättningar samt psykiskt funktionsnedsatta unga vuxna, habiliteringsinsatser, Personligt Ombudsverksamhet, arbetslivsstöd, samt konduktiv pedagogik för personer med neurologiska skador.
- erbjuda resurstöd inom hälsovård och rehabilitering genom olika former av bl.a. onkologisk och

neurologisk rehabilitering, försäkringsmedicinska och arbetslivsrelaterade utredningar, primärvård samt företagshälsovård

- driva projekt och forskningsinsatser syftande till att utveckla kunskap och metod.

Stiftelsen använder hotellverksamheten vid Kurorten Mösseberg som en viktig stödresurs för verksamheten. Stiftelsen delar inte ut någon vinst utan eventuella överskott används för utveckling av verksamheten.¹

Verksamheten under året

Det svenska samhället fortsätter att förändras i riktning mot en ökad mångfald utförare inom vård och omsorg. Stiftelsen har sedan flera år en strategisk inriktning att själv och i samverkan ta en aktiv roll i denna process, samtidigt som vi fortsätter bygga våra verksamheter på stiftelsens värdegrund. Under året har vi fördjupat arbetet med vår strategiska plan, och styrelsen har aktualiserat sin tolkning av ändamålsparagrafen i dagens omvärldsmiljö.

2009 har präglats av finanskris och ekonomisk instabilitet som följt i dess spår. Samtidigt har vi sett ett påtagligt ökat intresse för alternativa utförare inom vård och omsorg i allmänhet. Ett uttryck för detta är den valfrihetsreform som införs inom primärvården. Stiftelsen genomförde hösten 2008 en förstudie som ledde till att vi sökte ackreditering och sedermera startade tre nya vårdcentraler i Västra Götalandsregionen i oktober 2009. Vi har också fått förtroendet att ta över ansvaret för äldreboendena Arödsdal och Sofiedal i Ljungs-skile, Skogslyckan i Uddevalla och Vasastaden i Linköping. Stiftelsen har framgångsrikt drivit olika former av arbetslivsstöd för personer med funktionsnedsättningar, och flera intressanta utvecklingsprojekt med stöd från bl.a. Arvsfonden. Vi

¹ Delar av verksamheten drevs tidigare under namnen Bräcke Östergård och Bräcke Västergård, namn som fortfarande hålls i hävd även om de inte används som varumärken idag.

har utvecklat nya utbildningar, bl.a. inom konduktiv pedagogik, och den fältförlagda socio-
nutbildning som stiftelsen är med och driver fick under året Göteborgs Universitets lagpedagogiska pris.

Finanskrisen och den ekonomiska instabiliteten har medfört en kärvare marknad som också stiftelsen märkt effekter av. Falköpings kommun genomför ett sparpaket som träffar äldreomsorgen hårt, och där man valt att helt avveckla avtalet avseende Äldreboendet Mösseberg som drivs av stiftelsen. Verksamheten upphör därmed vid 2010 års utgång. Alternativ användning av kompetenser och lokaler är under utredning. Humanhälsans verksamhet inom företagshälsovård har haft påtagligt lägre efterfrågan under året. Mellangårdens verksamhet inom rehabiliteringsboende för yngre vuxna med psykiska funktionsnedsättningar har

likaså klart märkt en minskad efterfrågan, liksom flera av de medicinska rehabiliteringsprogram som stiftelsen erbjuder.

Verksamhetens fortsatta tillväxt har inneburit behov av att stärka både det decentraliserade kundnära beslutsfattandet och de gemensamma administrativa stödprocesserna. Vi har under året satsat på ökad chefsutbildning i olika former. Vi har etablerat en marknadsfunktion som samordnar både upphandlingsstöd och kommunikation. Vi har fortsatt stärka vårt kvalitetsledningssystem och infrastrukturen kring IT. Vi inför vårt miljödiplomeringsarbete i alla nya verksamheter. Samtidigt är det viktigt med fortsatt hård kontroll på våra övergripande stabs/OH-kostnader, och förändringarna har skett inom en bibehållen ram för dessa.

Resultatutveckling, kassaflöde och finansiell ställning

Stiftelsens resultat och ställning har i sammandrag utvecklats enligt nedan:

	2009	2008	2007	2006	2005
Verksamhetens intäkter	330 422	264 391	251 935	175 538	155 927
Resultat efter finansiella poster	5 466	-26 499	5 791	11 244	10 303
Balansomslutning	268 140	244 900	257 560	224 595	194 235
Eget kapital	103 052	94 021	120 405	114 272	101 514
Soliditet	38,4%	38,4%	46,7%	50,9%	52,3%
Övervärden aktieportfölj	6 015	0	12 577	19 773	18 991
Medelantalet anställda	579	529	502	378	337

Stiftelsens målstyrning innebär att samtliga etablerade verksamheter skall prestera både god kvalitet och ett ekonomiskt resultat i balans utifrån sina respektive marknadsförutsättningar. Fler-
talet, men inte samtliga verksamheter, har nått satta resultatmål 2009. När det gäller fastighetsförvaltningen har underhåll och investeringar i stiftelsens fastigheter följt uppgjorda planer. Resultatutvecklingen 2009 innebär en klar förbättring jämfört med året innan samtidigt som vi inte ännu når upp till våra resultatmål. Styrelsens inriktning är att verksamhetens operativa ekonomiska resultat exklusive gåvor, bidrag och finan-

siell avkastning skall vara positivt. Det innebär att styrelsen initierat åtgärder för att åstadkomma ytterligare förbättringar av resultatutvecklingen. Som enskild aktör är Bräcke Diakoni starkt beroende av att ha resurser till verksamhetsutveckling, och behöver också ha en finansiell säkerhetsmarginal om nedgångar i beläggning uppstår eller enskilda avtal sägs upp.

Årets kassaflöde efter rörelsekapitalförändringar är negativt, vilket är en följd av det negativa verksamhetsresultatet i kombination med den starka tillväxten i verksamheten. Övergripande

är dock stiftelsen finansiellt fortsatt mycket stabil, och har bara drygt 40 msek i lån utöver löpande rörelsekrediter på maximalt 20 msek. Dessutom finns det en betydande värdereserv i fastighetsinnehavet. Sammantaget finns det alltså goda ekonomiska förutsättningar för att fortsätta utveckla verksamheten i linje med tillväxtstrategin.

Kapitalförvaltning

Avseende kapitalförvaltningen – både vad gäller stiftelsen och de närstående avkastningsstiftelserna – har året präglats av den starka återhämtning i aktiemarknaderna som följt efter det katastrofalt svaga 2008. Styrelsen har i placeringsreglementet för kapitalförvaltningen valt en balanserad riskavvägning mellan olika tillgångsslag just för att olika marknadslägen kan uppkomma. Under året har en översyn av placeringsreglementet skett, och modellportföljen för stiftelsernas förvaltning har justerats något. Modellportföljen är sammansatt av följande delar:

Svenska/nordiska aktier	30%
Utländska aktier	30%
Ränteplaceringar	30%
Alternativa placeringar	10%

Styrelsen utarbetar kring detta ett placeringsreglemente, som i detalj lägger fast begränsningar för den faktiska förvaltningen. Förvaltningsresultaten jämförs sedan med vägda index för respektive tillgångsslag, och under 2009 har portföljerna som helhet ökat i värde med 20,5% (jmf index 17%).

Riskbedömning

Stiftelsens verksamhet bedrivs idag inom områden där konkurrensutsatta upphandlingar med korta löptider och ramavtal utan beläggningsgarantier blivit det normala. Det innebär att förutsättningarna för flertalet av verksamheterna kan förändras radikalt med kort varsel, samtidigt som det kan ta tid att anpassa bemanning, lokalkostnader och andra kringverksamheter som berörs.

För en enskild verksamhet är således osäkerhet och risk i högsta grad en del av arbetet. Men eftersom stiftelsen är verksam inom olika verksamhetsområden och på olika orter har vi ett stort antal avtal med olika motparter, villkor och löptider. För stiftelsen som helhet är därför riskspridningen god.

Forskning och Utveckling

Sedan 2007 har stiftelsen en avdelning som koordinerar vårt arbete kring forskning och utveckling. Arbetet är betydelsefullt på flera sätt. Dels har vetenskapliga artiklar publicerats, dels ges stöd till olika former av metodutveckling och utvärderande undersökningar av stiftelsens verksamheter och projekt.

Rapport om organisationens styrning

Sedan flera år följer stiftelsen tillämpliga delar av ”Svensk kod för bolagsstyrning” i vår strävan att utveckla och vidmakthålla en god organisatorisk styrning präglad av tydliga ansvar och förtroendeskapande öppenhet. Som en del av detta arbete upprättas årligen en ”Rapport om organisationens styrning”. Rapporten återfinns i sin helhet på stiftelsens hemsida.

Framtida utveckling

Bräcke Diakoni arbetar med att möta människor. Det sker för att stiftelsen och våra medarbetare drivs av ett engagemang och en vilja att göra skillnad för dem vi möter - inte för att vi ska skapa ekonomisk avkastning eller värdetillväxt och inte heller för att lagar eller regler säger att vi måste. Styrelsen ser det som fortsatt viktigt att organisationer som vår – non-profit i vård och social omsorg - tar sin plats i samhället. Vi är fast beslutna att Bräcke Diakoni ska ta sin del av ansvaret. Det innebär ett fortsatt kombinerat fokus på kvalitet-utveckling och tillväxt och en övertygelse att vår värdegrund buren av medmännisklighet har en väsentlig roll att fylla.

Resultaträkning

(belopp i tusentals kr)

Verksamhetens intäkter	NOT	2009	2008
Nettoomsättning	1	327 606	262 305
Gåvor och kollekter	2	2 776	2 037
Summa verksamhetens intäkter		330 382	264 342
Verksamhetens kostnader			
Övriga externa kostnader	3	-76 991	-58 761
Personalkostnader	4	-252 306	-210 614
Av- och nedskrivning av materiella och immateriella anläggningstillgångar	6, 7,15	-12 584	-9 549
Verksamhetsresultat		-11 499	-14 582
Resultat från finansiella investeringar			
Resultat från närstående stiftelser	8	2 783	2 838
Resultat från övriga värdepapper och fordringar som är anläggningstillgångar	5	14 895	-13 969
Övriga ränteintäkter och liknande resultatposter	5	249	497
Övriga räntekostnader och liknande resultatposter		-962	-1 283
Resultat efter finansiella poster		5 466	-26 499
Årets resultat		5 466	-26 499

Balansräkning

(belopp i tusentals kr)

Tillgångar

	NOT	2009	2008
Anläggningstillgångar			
Immateriella anläggningstillgångar			
Goodwill	15	1 500	3 667
Materiella anläggningstillgångar			
Fastigheter	6	88 318	90 926
Pågående nyanläggning	6	0	211
Inventarier	7	13 154	10 987
Summa materiella anläggningstillgångar		101 472	102 124
Finansiella anläggningstillgångar			
Aktier i dotterbolag	16	100	100
Andra långfristiga värdepapper	9	110 510	99 561
Bostadsrätter	10	3 058	3 058
Summa finansiella anläggningstillgångar		113 668	102 719
Summa anläggningstillgångar		216 640	208 510
Omsättningstillgångar			
Kortfristiga fordringar			
Kundfordringar		31 717	21 845
Fordringar hos koncernföretag		0	1 706
Övriga fordringar		842	1 279
Förutbetalda kostnader o upplupna intäkter	11	6 873	2 835
Summa kortfristiga fordringar		39 432	27 665
Kassa och bank		12 068	8 725
Summa omsättningstillgångar		51 500	36 390
Summa tillgångar		268 140	244 900

Eget kapital och skulder

Eget kapital	NOT	2009	2008
Fonderat kapital	12	82 823	117 694
Ändamålsbestämda gåvomedel		14 763	2 826
Årets resultat		5 466	-26 499
Summa eget kapital		103 052	94 021
Avsättningar			
Pensioner och liknande förpliktelser	13	70 389	70 013
Summa avsättningar	13	70 389	70 013
Långfristiga skulder	14		
Skulder till kreditinstitut		22 545	22 545
Övriga skulder		250	1 250
Summa långfristiga skulder		22 795	23 795
Kortfristiga skulder			
Skulder till kreditinstitut		21 000	0
Checkräkningskredit (beviljat 20.000 tkr)		0	14 016
Leverantörsskulder		10 395	8 370
Övriga skulder		12 063	11 532
Upplupna kostnader o förutbetalda intäkter	11	28 446	23 153
Summa kortfristiga skulder		71 904	57 071
Summa eget kapital och skulder		268 140	244 900
Ställda säkerheter			
Fastighetsinteckningar		25 000	15 000
Ansvarsförbindelser		Inga	Inga

Kassaflödesanalys

(belopp i tusentals kr)

Den löpande verksamheten	2009	2008
Verksamhetsresultat före finansiella poster	-11 499	-14 582
Avskrivningar, utrangeringar o nedskrivningar	12 584	9 549
Vinst/förlust vid försäljning av anläggningstillgångar		-9
Förändring kapitaliserade gåvor och bidrag	3 564	115
Förändring pensionsavsättningar	376	-111
Kassaflöde från den löpande verksamheten före förändringar av rörelsekapital	5 025	-5 038
Ökning (-), minskning (+) av kortfristiga fordringar	-11 767	-4 403
Ökning (+), minskning (-) av kortfristiga skulder	-5 166	
Ökad (-), minskning (+) av rörelsekapital	-16 933	-3 584
Kassaflöde från den löpande verksamheten före finansiell avkastning	-11 908	-8 622
Finansiell avkastning		
Utdelning från närstående stiftelser	2 783	2 838
Erhållen ränta och finansiell avkastning	15 144	-13 472
Erlagd ränta	-962	-1 283
Kassaflöde netto från finansiella placeringar	16 965	-11 917
Kassaflöde från den löpande verksamheten	5 057	-20 539
Investeringsverksamheten		
Förvärv av immateriella anläggningstillgångar	0	-3 667
Förvärv av materiella anläggningstillgångar	-9 765	-18 582
Ökning (-), minskning (+) av finansiella anl.tillgångar	-10 949	29 142
Kassaflöde från investeringsverksamheten	-20 714	6 893
Finansieringsverksamheten		
Upptagande av lån	20 000	14 016
Amortering av skuld	-1 000	-1 000
Kassaflöde från finansieringsverksamheten	19 000	13 016
Årets kassaflöde	3 343	-630
Likvida medel vid årets början	8 725	9 355
Likvida medel vid årets slut	12 068	8 725
Förändring	3 343	-630

Noter

Årsredovisningen har upprättats enligt årsredovisningslagen och Bokföringsnämndens allmänna råd. Intäkter avseende tjänster redovisas under den period de utförts och varor vid leverans. Fordringar har redovisats till lägsta av anskaffnings- respektive bedömt verkligt värde. Materiella och immateriella anläggningstillgångar redovisas till anskaffningsvärde minskat med avskrivningar. Finansiella anläggningstillgångar har redovisats till

det lägsta av anskaffnings- respektive marknadsvärde sett på portföljen som helhet, om annat ej anges. Nedskrivning av anläggningstillgångar sker vid bestående värdenedgång. Skulder har upptagits till nominella belopp. Koncernredovisning har inte upprättats då dotterbolaget endast haft begränsad verksamhet som endast har ringa betydelse för att ge en rättvisande bild av verksamheten som helhet.

Not 1 Nettoomsättningens fördelning

Nedan specificeras Stiftelsen Bräcke Diakonis verksamheter uppdelat efter verksamhetsgren.

	2009	2008
Rehabilitering och Utbildning	105 816	78 474
Barn och Ungdom	90 529	85 919
Äldreomsorg och Hospice	115 829	83 967
Övrig verksamhet	15 432	13 945
	327 606	262 305

Årets försäljning till dotterbolag uppgår till 5% av nettoomsättningen.

Not 2 Gåvor, bidrag och kollekter

Erhållna gåvor och bidrag redovisas som huvudregel som intäkt i resultaträkningen. Stiftelsen får emellanåt större donationer och gåvor, som inte är avsedda att användas inom samma år. När så

sker, fonderas medlen som "Kapitalisering av gåvor mm". När medlen sedan används, redovisas de på samma sätt under "Ianspråktaget ur fonder mm".

	2009	2008
Gåvor, bidrag, kollekter erhållna under året	6 341	2 152
Kapitalisering av gåvor mm	-3 626	-146
Ianspråktaget ur fonder mm	61	31
	2 776	2 037

Not 3

Arvoden och kostnadsersättning för revision

	2009	2008
Revisionsuppdrag och närliggande rådgivning	227	153

Not 4

Medelantal anställda, löner och ersättningar

Nedan specificeras Stiftelsen Bräcke Diakonis anställda.

	2009	2008
Medelantalet anställda har varit	579	529
Varav män	98	90
Styrelseledamöter och ledande befattningshavare		
Styrelseledamöter	7	7
Varav män	4	4
Direktor och andra ledande befattningshavare	7	6
Varav män	3	3

Löner, ersättningar, sociala kostnader och pensionskostnader har utgått med följande belopp:

Styrelsen och direktor		
Löner och ersättningar	1 906	1 518
Pensionskostnader	386	169
Övriga anställda		
Löner och ersättningar	175 977	147 959
Pensionskostnader	13 779	8 752
Sociala kostnader	56 607	48 806
Summa styrelse och övriga	248 655	207 204

Sjukfrånvarostatistik

Total sjukfrånvaro	4,2%	4,9%
– varav långtidssjukfrånvaro	1,7%	2,4%
– sjukfrånvaro för män	2,2%	2,4%
– sjukfrånvaro för kvinnor	4,5%	5,4%
– sjukfrånvaro anställda –29 år	3,5%	3,2%
– sjukfrånvaro anställda 30–49 år	3,6%	5,3%
– sjukfrånvaro anställda 50–år	5,6%	5,2%

Not 5

Resultat från finansiella investeringar

Resultat från övriga värdepapper och fordringar som är anläggningstillgångar

	2009	2008
Utdelning	1 410	1 679
Räntor värdepapper	1 568	2 115
Realisationsresultat	-5 725	-121
Omvärdering till marknadsvärde	17 642	-17 642
	14 895	-13 969
Övriga ränteintäkter och liknande resultatposter		
Räntor bank mm	249	497

Not 6

Fastigheter

	2009	2008
Bokfört värde		
Byggnader	83 848	87 391
Pågående nyanläggning	0	211
Byggnadsinventarier	4 262	3 312
Mark	1	1
Markanläggningar	207	222
Summa bokfört värde	88 318	91 137
Specifikation		
Ingående anskaffningsvärde	201 281	185 749
Inköp	3 965	15 532
Omklassificering	0	0
Försäljningar/utrangeringar	0	0
Utgående ackumulerade anskaffningsvärden	205 246	201 281
Ingående avskrivningar	-110 144	-103 581
Försäljningar/utrangeringar	0	0
Årets avskrivningar	-6 784	-6 563
Utgående ackumulerade avskrivningar	-116 928	-110 144
Utgående planenligt restvärde	88 318	91 137
Accumulerade avskrivningar utöver plan	0	0
Bokfört värde byggnader	88 318	91 137
Bokfört värde mark	0	0

Not 6 forts.

Taxeringsvärde	2009	2008
Taxeringsvärde för fastigheter där sådant åsatts.	2 187	1 698

Merparten av fastighetsinnehavet har inget åsatt taxeringsvärde. Bräcke Diakoni använder följande avskrivningstider för fastigheter:

- Fastigheter 30–40 år
- Värdehöjande om-/tillbyggnationer 10–30 år
- Byggnadsinventarier 5–15 år
- Markanläggningar 20 år

Not 7 Inventarier

	2009	2008
Ingående anskaffningsvärden	25 148	22 536
Inköp	5 800	3 226
Omklassificering	0	0
Försäljningar/utrangeringar	0	-614
Utgående ackumulerade anskaffningsvärden	30 948	25 148
Ingående avskrivningar	-14 161	-11 622
Försäljningar/utrangeringar	0	447
Omklassificering		
Årets avskrivningar	-3 633	-2 986
Utgående ackumulerade avskrivningar	-17 794	-14 161
Utgående planenligt restvärde	13 154	10 987
Bokfört värde	13 154	10 987

Anskaffningar av inventarier och datautrustning av mindre värde eller kort varaktighet samt programvara har kostnadsförts med 2.518 tkr (2.299 tkr).

I posten inköp ingår en pågående investering på 501 tkr

Avskrivningstider för inventarier är mellan 3–5 år.

Not 8

Närstående stiftelser

Stiftelsen förvaltar ett flertal närstående stiftelser, där Stiftelsen Bräcke Diakoni har möjlighet att disponera avkastningen samt i vissa fall även kapitalet för stiftelsens verksamhet. Dessa medel är riktade mot primärt gamla och sjuka människor (under den hävdvunna beteckningen "Bräcke Västergård"), funktionshindrade barn och ungdomar (under beteckningen "Bräcke Östergård") samt för diverse övriga ändamål i enlighet med respektive stiftelses ändamålsparagraf.

Något faktiskt ägandeförhållande föreligger dock inte, varför någon legal koncernredovisning inte upprättas med Stiftelsen Bräcke Diakoni och de närstående stiftelserna. Stiftelsernas tillgångar samförvaltas utifrån en långsiktig placeringspolicy med en viktning mellan räntebärande värdepapper och olika former av aktie- och fondplaceringar.

Stiftelse	Org nr	Säte	Eget kapital	
			2009	2008
John o Jennie Anjous Minnesfond	ej reg	Göteborg	23	21
Biblioteksfonden	ej reg	Göteborg	25	23
Fr Ingeborg Emanuelssons Donation	ej reg	Göteborg	29	28
Gustaf Francks Fond	ej reg	Göteborg	23	21
Föreningen genom eget arbetes fond	ej reg	Göteborg	158	155
Larsson, Helge o Alida	ej reg	Göteborg	236	217
Osvald Lindows Fond	ej reg	Göteborg	174	160
Per och Alma Olssons Fond	855104-2800	Göteborg	713	660
Onämnd januari 1957	ej reg	Göteborg	42	38
Paramantikens Vänners Fond	ej reg	Göteborg	38	35
Stipendiefonden	ej reg	Göteborg	177	163
Augusta Linds minne	855104-2008	Göteborg	3 274	3 102
Änkefru Elisabeth Olsson f Linds Fond	ej reg	Göteborg	35	32
Nils-August och Malin Svenssons minnesfond	855104-2016	Göteborg	5 001	4 591
Tjänarinnehemmet i Göteborg	855104-1810	Göteborg	1 934	1 775
Grosshandlare Robert Petterssons fond	ej reg	Göteborg	525	482
Hilma och Oskar Andreassons Fond	ej reg	Göteborg	55	51
Björckska Barnhemmets Fond	ej reg	Göteborg	355	326
Augusta Bernhardina Olssons Fond	ej reg	Göteborg	452	415
Hilda och Erik Samuelssons fond för förbehövande sjuka, gamla och handikapp	ej reg	Göteborg	22	20
Helge och Alida Larssons fond	802425-6995	Göteborg	237	434
E o A Källströms Minnesfond	802424-9024	Göteborg	448	411
Makarna Alm	ej reg	Göteborg	131	120
Björckska Barnhemmets Stiftelse	ej reg	Göteborg	248	228
Stiftelsen Alice Johanssons fond	ej reg	Göteborg	307	282
Rolf och Marie-Louise Sörmans donation	857204-3647	Göteborg	27 382	25 141

Not 8 forts.

Rolf Fredrik Vilhelm Sörmans donation	855104-1414	Göteborg	16 107	14 787
Dagny och Torsten Noréns minne	857202-9570	Göteborg	22 043	20 237
Ragnhild Sörmans fond	855104-1513	Göteborg	1 124	1 032
Ernst Wendts donation	ej reg	Göteborg	343	314
Anna och Ellen Jonssons donation	855104-1612	Göteborg	1 628	1 495
Märtha Lundquist donation	855104-1711	Göteborg	1 295	1 189
Mary och Thorsten Heldes fond	857209-6256	Göteborg	1 543	1 416
Säckebacksfonden	857200-7279	Göteborg	479	439
Totalt			86 606	79 840
Årets nettoavkastning utdelad till Stiftelsen			2 881	2 783
Bräcke Diakoni: (Utdelningen görs tillgänglig för stiftelsen påföljande kalenderår).				

Not 9

Andra långfristiga värdepapper

Aktier – bokfört värde	2009	2008
Börsnoterade aktier Stockholms fondbörs	27 740	25 680
Aktiefonder	36 173	22 263
Summa aktier	63 913	47 943
Marknadsvärde	69 928	47 943
Övriga värdepapper – bokfört värde		
Statsobligationer och växlar	2 000	2 000
Företagscertifikat och övriga värdepapper	44 597	49 618
Summa övriga värdepapper	46 597	51 618
Summa bokfört värde	110 510	99 561

Not 10

Bostadsrätter

Bokfört värde	2009	2008
Ingående anskaffningsvärde	3 058	3 058
Inköp	0	0
Utgående anskaffningsvärde	3 058	3 058

Not 11

Större periodiseringsposter

Upplupna intäkter och förutbetalda kostnader	2009	2008
Upplupna ränteintäkter värdepapper	485	314
Upplupna gästintäkter (Falköping)	101	375
Leverantörsfakturor avser efterföljande år	531	555
Ersättning Äldreboende Falköping slutavräkning 09	331	0
Kundfakturor Hospice utfakturerade 2009	1 304	0
Ersättning VG-Regionen för Vårdcentraler	1 704	0
Upplupna intäkter avseende Rehab Ljungskile	0	185
Upplupna intäkter avseende Rehab Falköping	258	185
Upplupna intäkter FAS- o ADHD-projektet	1 415	379
Förutbetalda hyror	210	107
Förutbetald försäkring	287	235
Övriga poster	247	500
	6 873	2 835
Upplupna kostnader och förutbetalda intäkter		
Upplupna semesterlöner	14 278	11 557
Upplupna sociala avgifter	4 891	4 117
Övertidsskuld	895	963
Upplupna arvoden, löner, mm	5 302	4 225
Upphandlingsprovision kv 3-4 2009	232	0
Upplupen ränta lån	67	121
Outnyttjade externa fondmedel	384	278
Riks- o stiftskollekt, oförbrukat	137	320
Leverantörsfakturor ankom efterföljande år eller ofakturerade	1 485	991
Kundfakturor avser nästkommande år	648	284
Övriga poster	126	247
	28 446	23 103

Not 12 Eget kapital

Bokfört värde	Fonderat kapital Årets resultat	Ändamåls- bestämda medel	Summa
Vid årets början	91 195	2 826	94 021
Årets resultat	5 466	0	5 466
Kapitalisering av gåvor mm (se även not 2)	0	3 626	3 626
Ianspråktaget ur fonder mm (se även not 2)	0	-61	-61
Omklassificering	-8 372	8 372	
Vid årets slut	88 289	14 763	103 052

Stiftelsen är en verksamhetsdrivande stiftelse, som sedan lång tid följer och redovisar sitt egna kapital utifrån de verksamheter som bedrivs. I stiftelsens redovisning finns fonderat kapital för verksamheter riktade mot funktionshindrade barn och ungdomar (under den hävdvunna beteckningen "Bräcke Östergård"), mot gamla och

sjuka människor (under beteckningen "Bräcke Västergård") samt ytterligare några inriktningar. Ändamålsbestämda medel avser medel mottagna för specificerade ändamål. Under året har det gjorts en översyn av de senaste årens tillförda medel och vissa justeringar har skett. Pga detta har värdena för 2008 förändrats på motsvarande sätt.

Not 13 Pensionsskuld

Posten avser pensionsskuldsåtagande för pensionsrätt som intjänats till och med 1999-12-31 samt upplupen framtida löneskatt avseende dessa. För anställda inom äldreomsorg samt Helhetsvården ("Bräcke Västergård") har Göteborgs kommun ett särskilt åtagande avseende pensioner. Någon pen-

sionsskuld redovisas därför inte för Västergårdens personal. Stiftelsens pensionsskuld är inte tryggad enligt reglerna i Tryggandelagen. Fullgörandet garanteras på annat sätt av de västsvenska sjukvårdshuvudmännen.

Not 14 Långfristiga skulder

	2009	2008
Skulder som förfaller till betalning senare än fem år	20 745	21 544

Not 15 Goodwill

Posten avser goodwill för varumärke i samband med förvärv av inkråmet i Humanhälsan i Väst AB. Då förvärvet skett i december sker avskrivning först fr o m år 2009. Under 2009 har en extra ned-

skrivning gjort med 1.434 tkr då lågkonjunkturen slagit hårt på företagshälsovården. Marknaden för 2010 ser inte ut att bli bättre.

Specifikation	2009	2008
Ingående anskaffningsvärde	3 667	0
Inköp	0	3 667
Försäljningar/utrangeringar	0	0
Utgående ackumulerade anskaffningsvärden	3 667	3 667
Ingående avskrivningar	0	0
Försäljningar/utrangeringar	0	0
Årets avskrivningar	-733	0
Utgående ackumulerade avskrivningar	-733	0
Utgående planenligt restvärde	2 934	3 667
Akkumulerade avskrivningar utöver plan	0	0
Ingående nedskrivningar	0	0
Försäljning/utrangering	0	0
Årets nedskrivningar	-1 434	0
Utgående ackumulerade nedskrivningar	-1 434	0
Bokfört värde	1 500	3 667

Avskrivningstiden för goodwill är 5 år.

Not 16 Aktier i koncernföretag

Stiftelsen Bräcke Diakoni förvärvade Humanhälsan i Väst AB under september 2008

Humanhälsan i Väst AB
Org.nr.: 556615-2541
Säte: Göteborg

Kapitalandel	100%
Röstandel	100%
Bokfört värde	100
Antal andelar	1 000

Göteborg den 3 mars 2010



Per Eckerdal
Ordförande



Ionie Oskarson



Anna Lundblad Mårtensson



Sture Öster



Hans Ahlin



Kerstin Alberius



Martin Ärnlov
Direktor

Vår revisionsberättelse har avgivits den 3 mars 2010



Joacim Dahlberg



Klas Björnsson
Auktoriserad revisor

Revisionsberättelse

Till styrelsen i Stiftelsen Bräcke Diakoni Org nr 857200-3104

Vi har granskat årsredovisningen och bokföringen samt styrelsens förvaltning i Stiftelsen Bräcke Diakoni för år 2009. Det är styrelsen som har ansvaret för räkenskapshandlingarna och förvaltningen och för att årsredovisningslagen tillämpas vid upprättandet av årsredovisningen. Vårt ansvar är att uttala oss om årsredovisningen och förvaltningen på grundval av vår revision.

Revisionen har utförts i enlighet med god revisions sed i Sverige. Det innebär att vi planerat och genomfört revisionen för att med hög men inte absolut säkerhet försäkra oss om att årsredovisningen inte innehåller väsentliga felaktigheter. En revision innefattar att granska ett urval av underlagen för belopp och annan information i räkenskapshandlingarna. I en revision ingår också att pröva redovisningsprinciperna och styrelsens tillämpning av dem samt att bedöma de betydelsefulla uppskattningar som styrelsen gjort när den upprättat

årsredovisningen samt att utvärdera den samlade informationen i årsredovisningen. Vi har granskat väsentliga beslut, åtgärder och förhållanden i stiftelsen för att kunna bedöma om styrelseledamot är ersättningsskyldig mot stiftelsen, om skäl för entledigande föreligger eller om styrelseledamoten på annat sätt handlat i strid med stiftelselagen eller stiftelseförordnandet. Vi anser att vår revision ger oss rimlig grund för våra uttalanden nedan.

Årsredovisningen har upprättats i enlighet med årsredovisningslagen och ger en rättvisande bild av stiftelsens resultat och ställning i enlighet med god redovisningssed i Sverige. Förvaltningsberättelsen är förenlig med årsredovisningens övriga delar.

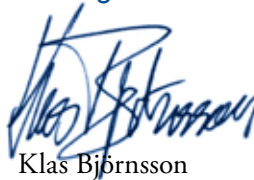
Styrelseledamöterna har inte handlat i strid med stiftelselagen eller stiftelseförordnandet.

Göteborg 2010-03-03



Joacim Dahlberg

Öhrlings PricewaterhouseCoopers AB



Klas Björnsson

Auktoriserad revisor

Förteckning över styrelse m m

Förteckning på förtroendevalda aktuella vid tryckningen av årsredovisningen.

Styrelsen

Ordförande
Per Eckerdal, Göteborg

Ledamöter

Ionie Oskarson, Kungälv
Anna Lundblad Mårtensson, Linköping
Sture Öster, Lidköping
Hans Ahlin, Stockholm
Kerstin Alberius, Skara
Martin Ärnlov, direktor/VD

Sekreterare

Erik Zaar, marknadschef

Nomineringskommittén

Sammanställande
Ingmar Hesselors, f.d. press-/mediaansvarig

Ledamöter

Lars Göran Lönnermark, biskop emeritus
Helen Elvmarker, produktchef

Revisorer

Klas Björnsson, auktoriserad revisor
Joacim Dahlberg, revisor

Stadgar

§ 1 Ändamål

Stiftelsen Bräcke Diakoni, som är en ideell stiftelse inom Svenska kyrkans ram, har till uppgift

- att till kyrkliga tjänster utbilda lämpliga personer av evangelisk-luthersk bekännelse för kristen verksamhet bland barn och ungdom, ålderstigna, sjuka och andra, som är i behov av omvårdnad,
- att anordna utbildning för frivilliga medhjälpare i församlingsarbetet och fortbildning för församlingens anställda,
- att genom drivande av vårdhem eller annan verksamhet taga sig an åldringar, sjuka, handikappade eller eljest nödställda.

§ 2 Styrelse

Styrelsen skall bestå av minst 5 och högst 7 ledamöter.

Styrelsen kan även utse högst 2 suppleanter. Stiftelsens högsta tjänsteman – Direktor – skall ingå i styrelsen. Ledamöterna i övrigt utses på en tid av högst 2 år. Avgående ledamot kan återväljas. Styrelsen har sitt säte i Göteborg.

§ 3 Nomineringskommitté

Styrelsen skall utse en nomineringskommitté som med stöd av en av styrelsen beslutad instruktion skall lämna förslag till styrelseledamöter och eventuella suppleanter. Kommittén skall bestå av 3 ledamöter. Styrelsen utser kommitténs ordförande.

§ 4 Direktör

Styrelsen utser stiftelsens högsta tjänsteman – Direktör.

Direktör skall under styrelsen löpande handha förvaltningen av stiftelsens angelägenheter, allt enligt styrelsens riktlinjer och anvisningar. Direktör skall vara präst eller diakon i Svenska kyrkan, dock äger styrelsen i det enskilda fallet på synnerliga skäl besluta om dispens.

§ 5 Räkenskaper och revision

Räkenskapsår skall vara kalenderår. Styrelsen skall utse två revisorer och två revisorssuppleanter. En av revisorerna och en av suppleanterna skall vara auktoriserade.

Stadgarna godkända av Kammarkollegiet
1999-03-26

Namnändringen godkänd av Länsstyrelsen i
Västra Götaland 2003-08-11

Stort tack

till alla er som på olika sätt är
med och bidrar till vår verksamhet

Bräcke Diakoni

031-50 25 00

Box 21062

418 04 Göteborg

www.brackediakoni.se

BG 371-1629